



คู่มือความปลอดภัย อาชีวอนามัย และสภาพแวดล้อมในการทำงาน

บริษัท อิตาเลียนไทย ดีเวล๊อปเมนต์ จำกัด (มหาชน)

หน่วยงาน J.2311

โครงการโรงโม่หินหนองน้ำเขียว เฟส 2



จัดทำโดย แผนกความปลอดภัยและสิ่งแวดล้อม
หน่วยงาน J.2311 โรงโม่หินหนองน้ำเขียวเฟส 2 จ.ชลบุรี

พระราชบัญญัติความปลอดภัย อาชีวอนามัย และสภาพแวดล้อมในการทำงาน

พ.ศ. 2554

ตามพระราชบัญญัติความปลอดภัย อาชีวอนามัย และสภาพแวดล้อมในการทำงาน พ.ศ. 2554 มาตรา 16 กำหนดให้ กรมสวัสดิการและคุ้มครองแรงงาน ออก ประกาศกรมสวัสดิการและคุ้มครองแรงงาน เรื่อง หลักเกณฑ์ วิธีการ และเงื่อนไขการฝึกอบรมผู้บริหาร หัวหน้างาน และลูกจ้างด้านความปลอดภัย อาชีวอนามัย และสภาพแวดล้อมในการทำงาน “กำหนดให้นายจ้างจัดให้มีการฝึกอบรมด้านความปลอดภัย อาชีวอนามัย และสภาพแวดล้อมในการทำงาน เพื่อให้การบริหารจัดการและดำเนินการด้านความปลอดภัย อาชีวอนามัย และสภาพแวดล้อมในการทำงานได้อย่างปลอดภัย ให้แก่ลูกจ้างระดับบริหาร หัวหน้างาน และลูกจ้างในทุกระดับ กรณีที่ นายจ้างไม่สามารถจัดให้มีการฝึกอบรมให้แก่ลูกจ้าง ให้นายจ้างจัดให้ลูกจ้างเข้ารับการฝึกอบรมกับสถาบันส่งเสริมความปลอดภัย อาชีวอนามัย และสภาพแวดล้อมในการทำงาน หรือหน่วยงานที่ กรมสวัสดิการและคุ้มครองแรงงานกำหนดหรือยอมรับ”

หลักสูตรฝึกอบรมด้านความปลอดภัย อาชีวอนามัย และสภาพแวดล้อมในการทำงาน ตามมาตรา 16 มีทั้งหมด 4 หลักสูตร คือ

หลักสูตร

ระยะเวลาฝึกอบรม

- | | |
|--|------------|
| 1. หลักสูตรสำหรับลูกจ้างระดับบริหาร | 12 ชั่วโมง |
| 2. หลักสูตรสำหรับลูกจ้างระดับหัวหน้างาน | 12 ชั่วโมง |
| 3. หลักสูตรสำหรับลูกจ้างทั่วไปและลูกจ้างเข้าทำงานใหม่ | 6 ชั่วโมง |
| 4. หลักสูตรสำหรับลูกจ้างเปลี่ยนงาน เปลี่ยนสถานที่ทำงาน หรือเปลี่ยนแปลงเครื่องจักรหรืออุปกรณ์ | 3 ชั่วโมง |

นโยบายความปลอดภัยอาชีวอนามัยและความปลอดภัย



ทะเบียนเลขที่ 0107537000939

บริษัท อิตาเลียนไทย ดีเวลล็อปเมนต์ จำกัด (มหาชน) ประกาศ

นโยบายอาชีวอนามัย และความปลอดภย บริษัท อิตาเลียนไทย ดีเวลล็อปเมนต์ จำกัด (มหาชน)

บริษัทฯ มีจุดประสงค์มุ่งเน้นให้ความสำคัญ และตระหนักถึงความรับผิดชอบต่ออาชีวอนามัย และความปลอดภย ในการดำเนินกิจกรรมต่าง ๆ ของบริษัทฯ เพื่อการพัฒนาอย่างต่อเนื่อง และยั่งยืน โดยผู้บริหาร และพนักงานทุกคนมีความ มุ่งมั่นในการปฏิบัติตามนโยบายด้านอาชีวอนามัย และความปลอดภยอย่างเคร่งครัด ดังนี้

1. ปฏิบัติตาม ข้อบังคับ กฎ ระเบียบ และกฎหมายต่าง ๆ ด้านการจัดการอาชีวอนามัย และความปลอดภยอย่างเคร่งครัด
2. มุ่งมั่นต่อการทำให้เกิดความปลอดภย และสุขอนามัยในการทำงาน เพื่อป้องกันการบาดเจ็บ และเจ็บป่วย โดยการปรับปรุงสภาพการทำงานให้เกิดความปลอดภย ลดความเสี่ยงต่าง ๆ พัฒนาด้านอาชีวอนามัย และความปลอดภย เพื่อให้พนักงาน และผู้มีส่วนได้ส่วนเสีย เกิดความปลอดภยจากการทำงาน และมีสุขอนามัยที่ดี รวมถึงสภาพแวดล้อมในการทำงานที่เหมาะสม
3. มุ่งมั่นในการกำจัดอันตราย และความเสี่ยงด้านอาชีวอนามัย และความปลอดภย โดยต้องนำไปปฏิบัติ และปฏิบัติอย่างต่อเนื่อง เพื่อให้สอดคล้องกับหลักการควบคุมความเสี่ยงตามลำดับด้านอาชีวอนามัย และความปลอดภย
4. ส่งเสริม และสนับสนุนให้พนักงานเกิดความตระหนักถึงความสำคัญในการให้คำปรึกษา และการมีส่วนร่วมในกิจกรรมด้านอาชีวอนามัย และความปลอดภยของพนักงาน และบุคลากรทุกระดับภายในบริษัทฯ เพื่อเพิ่มศักยภาพด้านอาชีวอนามัย และความปลอดภย
5. ดำเนินการทบทวน และปรับปรุงแผนการทำงานต่าง ๆ ด้านอาชีวอนามัย และความปลอดภยอย่างต่อเนื่อง เพื่อพัฒนาระบบการจัดการด้านอาชีวอนามัย และความปลอดภยให้บรรลุผลตามนโยบายที่ได้กำหนดไว้

บริษัทฯ จะสื่อสารนโยบายด้านอาชีวอนามัย และความปลอดภยให้แก่พนักงานทุกระดับ ให้ทราบโดยทั่วกัน เพื่อนำไปปฏิบัติให้บรรลุผลต่อไปรวมทั้งจะเปิดเผยต่อผู้มีส่วนได้ส่วนเสียอีกทั้งหน่วยงานภายนอก และสาธารณชน เพื่อให้ทุกฝ่ายที่เกี่ยวข้องได้ทราบ ซึ่งเป็นหน้าที่ของพนักงานทุกคนภายในบริษัทฯ ที่จะต้องปฏิบัติตามกฎ ระเบียบการพัฒนา ด้านอาชีวอนามัย และความปลอดภย และนำนโยบายไปปฏิบัติให้บรรลุผลตามวัตถุประสงค์ของบริษัทฯ ต่อไป

ประกาศนโยบายอาชีวอนามัย และความปลอดภยที่เคยมีอยู่ก่อนหน้านี้แล้วนั้นให้ยกเลิก แล้วใช้ประกาศฉบับนี้แทน ทั้งนี้ตั้งแต่บัดนี้เป็นต้นไป

ประกาศ ณ วันที่ 12 มีนาคม 2562

(นายเปรมชัย การณชุด)

ประธานบริหาร

บริษัท อิตาเลียนไทย ดีเวลล็อปเมนต์ จำกัด (มหาชน)

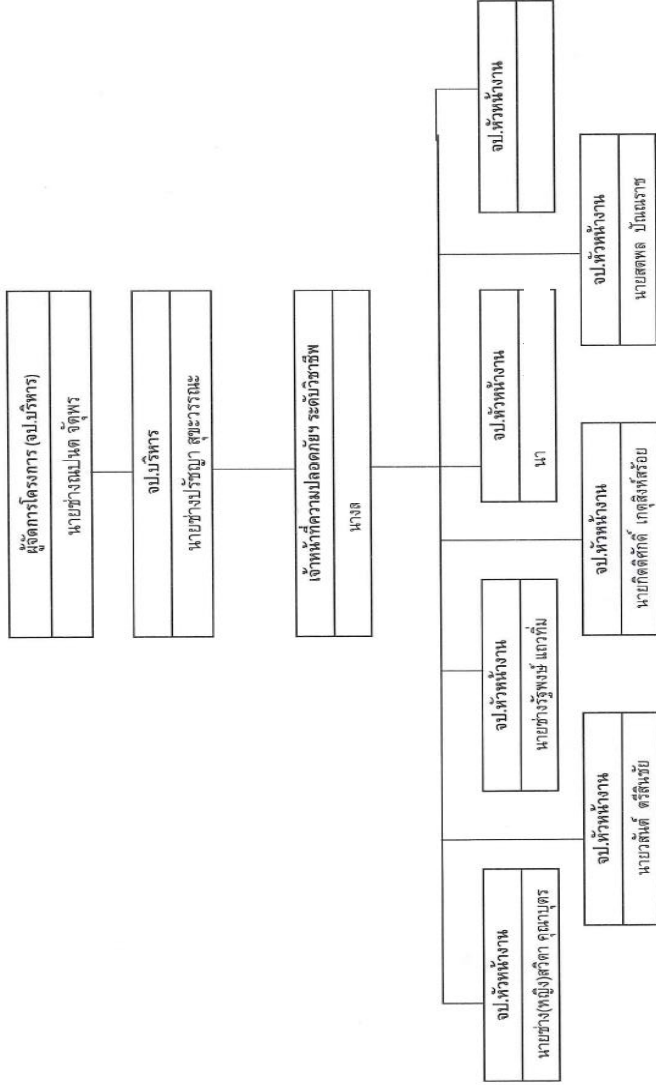


2034/132-161 อิตัลไทยทาวเวอร์ ถนนเพชรบุรีตัดใหม่ แขวงบางกะปิ เขตห้วยขวาง กรุงเทพฯ 10320
ตู้ ป.ณ. 1011 เพชรบุรีตัดใหม่ โทรศัพท์ : 0-2716-1600 โทรสาร : 0-2716-1488 www.itd.co.th

โครงสร้างหน่วยงานความปลอดภัย อาชีวอนามัยและสภาพแวดล้อมในการทำงาน

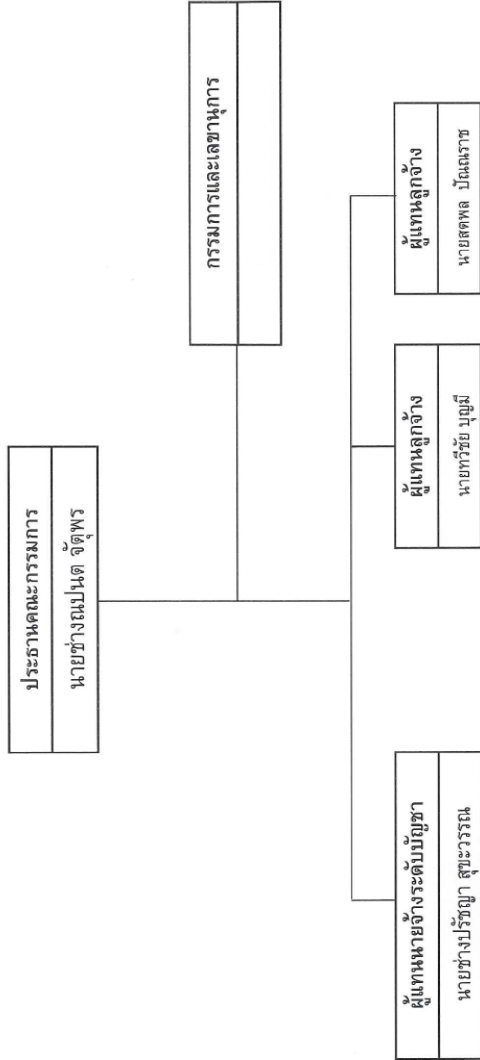
แผนผังสายบังคับบัญชาหน่วยงานความปลอดภัย อาชีวอนามัยและสภาพแวดล้อมในการทำงาน

เจ.2311 โครงการโรงโม่หินหนองน้ำเขียว เฟส 2



โครงสร้างคณะกรรมการความปลอดภัยและสภาพแวดล้อมในการทำงาน

โครงสร้างคณะกรรมการความปลอดภัย อาชีวอนามัยและสภาพแวดล้อมในการทำงาน
 เจ.2311 โครงการโรงโม่หินหนองน้ำเขียว เฟส 2





ทัศนคติความเชื่อในเรื่องความปลอดภัย

1. อุบัติเหตุทุกชนิด สามารถป้องกันได้
2. พนักงานทุกคน ทุกแผนก ทุกส่วน ทุกฝ่าย มีหน้าที่รับผิดชอบต่อเรื่องของความปลอดภัยเป็นเรื่องสำคัญยิ่ง
3. การฝึกอบรมพนักงานให้ความรู้ในเรื่องความปลอดภัยแก่พนักงานเป็นสิ่งที่จะต้องส่งเสริม
4. การทำงานอย่างปลอดภัย ถือเป็นเงื่อนไขหนึ่งของสภาพการจ้างงาน
5. เครื่องจักรที่เป็นอันตรายทั้งหมด สามารถติดตั้งอุปกรณ์ป้องกันได้

การเข้า - ออก พื้นที่เขตโรงโม่หินหนองน้ำเขียว

อุบัติเหตุร้ายแรงที่เกิดขึ้นในที่ทำงาน ส่วนหนึ่งมีสาเหตุมาจากการละเลยเรื่อง การเข้า - ออกพื้นที่กำหนดไว้ ดังนั้นเมื่อจะเข้าปฏิบัติงานในพื้นที่โรงโม่หินจะต้อง ปฏิบัติดังนี้

1. ต้องตอกบัตรที่ทางหน่วยงานเตรียมไว้ที่บริเวณประตูที่โครงการกำหนดไว้ ทั้งเวลา เข้าและเวลาออก
2. จะต้องให้เจ้าหน้าที่รักษาความปลอดภัย (รปภ.) ตรวจเช็คทุกครั้ง
3. ห้ามตอกบัตรแทนผู้อื่นโดยเด็ดขาด
4. ติดบัตรประจำตัวตลอดเวลาที่ปฏิบัติงานอยู่ในพื้นที่โรงโม่หิน และแสดงต่อเจ้าหน้าที่รักษาความปลอดภัย เมื่อทำการผ่านเข้า-ออก โรงโม่หินฯ
5. หากบัตรชำรุด หรือบัตรหาย ให้แจ้งหัวหน้างาน ทันที
6. ห้ามพกพาอาวุธและสิ่งผิดกฎหมายเข้าพื้นที่โรงโม่หินโดยเด็ดขาด

**“อย่าใช้ทางลัด อย่าเดินตัดหน้ารถหรือยานพาหนะที่วิ่งตรงมายังท่านและจงระวังรถ
หรือยานพาหนะที่วิ่งถอยหลังเพราะคนขับอาจมองไม่เห็น”**

ระเบียบปฏิบัติการเข้าทำงานในพื้นที่โรงโม่หินหนองน้ำเขียว

1. พนักงานรักษาความปลอดภัย มีสิทธิ์ที่จะตรวจสอบด้านการรักษาความปลอดภัย รวมไปถึงการตรวจ ค้นบุคคล กล่องเครื่องมือ ยานพาหนะ ฯลฯ เมื่อพิจารณาแล้วว่ามี ความจำเป็น
2. ไม่อนุญาตให้บุคคลต่อไปนี้เข้ามาในเขตโรงโม่หิน
 - 2.1 เสพหรือมีสุรา ยาเสพติด พกพาเข้ามา
 - 2.2 อยู่ภายใต้ฤทธิ์ของสุรา หรือยาเสพติด (อยู่ในอาการมึนเมา)
 - 2.3 ฝ่าฝืนกฎระเบียบว่าด้วยความปลอดภัยอาชีวอนามัยและ สิ่งแวดล้อมในการทำงาน
 - 2.4 ทะเลาะวิวาท หรือข่มขู่บุคคลใดบุคคลหนึ่ง
 - 2.5 มีอาวุธปืนติดตัวมา
 - 2.6 ลักทรัพย์ หรือพยายามลักทรัพย์ของบริษัทฯหรือพนักงาน
 - 2.7 พกพาวัตถุไวไฟ บุหรี่ ไม้ขีดไฟ โทรศัพท์มือถือ เข้าพื้นที่คลังเก็บ วัตถุระเบิด **เด็ดขาด**

ความปลอดภัย
ต้องมาก่อน



กฎระเบียบข้อบังคับ ด้านความปลอดภัย

1. พนักงานทุกคน จะต้องปฏิบัติตามกฎและระเบียบข้อบังคับด้านความปลอดภัยที่ระบุไว้ในข้อบังคับเกี่ยวกับการทำงาน ต้องปฏิบัติตามกฎความปลอดภัย ซึ่งแจ้งให้ทราบในช่วงการอบรมเบื้องต้น
2. ไม่ทำงานในลักษณะที่จะก่อให้เกิดอันตรายต่อตัวเองและเพื่อนร่วมงาน
3. ไม่หยอกล้อในลักษณะที่จะก่อให้เกิดอันตราย
4. ไม่ทำงานในขณะที่ยังมีอาการมึนเมาจาก สุรา หรือ ยาเสพติดที่ผิดกฎหมาย
5. จะต้องติดบัตรพนักงานที่ทางหน่วยงานออกให้ตลอดเวลาที่ปฏิบัติงานอยู่ในพื้นที่

สรุปกฎความปลอดภัยในบ่อเหมืองที่สำคัญ

1. การขับขี่ยานพาหนะและเครื่องจักรในบ่อเหมืองต้องใช้ความเร็วไม่เกิน 25 กม./ชม.
2. ลำดับของเครื่องจักรและยานพาหนะที่มีสิทธิขับผ่านไปก่อน มีดังนี้
 - รถพยาบาล รถปฐมพยาบาล รถดับเพลิงและรถน้ำ
 - รถเทห้ายที่มีภาระบรรทุก
 - รถเทห้ายไม่มีภาระบรรทุก
 - รถบรรทุกกระบิต และรถบรรทุกน้ำมัน
 - รถขบวนของคณะที่มาชมบ่อเหมือง
 - รถอื่นๆ
3. ห้ามนำรถยนต์ส่วนบุคคลและจักรยานยนต์ขับขี่ในบริเวณบ่อเหมืองโดยเด็ดขาด ยกเว้น ยานพาหนะที่ได้รับอนุญาตพิเศษจากเจ้าหน้าที่ความปลอดภัย
4. เมื่อมีเหตุฉุกเฉินต้องจอดเครื่องจักรกลหรือยานพาหนะในที่ห้ามจอดต้องใช้สัญญาณเตือนอันตราย และต้องมีป้ายเตือนอันตราย ตั้งไว้ทั้งด้านหน้าและหลัง ระยะห่างพอสมควรที่ยานพาหนะอื่นจะเห็นได้ชัดเจน
5. ห้ามผู้ปฏิบัติงานเข้าใกล้เครื่องจักร ขณะมีพนักงานขับอยู่ในห้องเก่งจนกว่าจะได้รับสัญญาณตอบรับจากพนักงานขับ
6. ก่อนสตาร์ทเครื่องจักรกล พนักงานขับต้องให้สัญญาณแตร และให้สัญญาณแตรอีกครั้งก่อนเคลื่อนตัวเครื่องจักร
7. ห้ามรถบรรทุกเทห้ายแข่งกันขณะวิ่งขึ้นทางลาดชัน
8. เมื่อจะถอยเครื่องจักรต้องแน่ใจว่าพื้นที่ด้านท้ายเครื่องจักรปลอดภัยกรณีไม่แน่ใจให้พนักงานขับลงจากเครื่องจักรและตรวจสอบ



อุปกรณ์คุ้มครองความปลอดภัยส่วนบุคคล PPE

อุปกรณ์ป้องกันอันตรายส่วนบุคคล PPE เป็นอุปกรณ์ที่บริษัทจัดให้กับพนักงานทุกคนเพื่อใช้ป้องกันอันตรายต่างๆไปทั่วทั้งองค์กร กฏระเบียบความปลอดภัยเกี่ยวกับอุปกรณ์คุ้มครองอันตรายส่วนบุคคลของบริษัทระบุให้พนักงานทุกคนต้องสวมอุปกรณ์คุ้มครองความปลอดภัยส่วนบุคคลที่จัดให้ ซึ่งประกอบไปด้วย หมวกนิรภัย แว่นนิรภัย รองเท้านิรภัย ตลอดเวลาที่ปฏิบัติงานในพื้นที่โรงโม่หิน ส่วนอุปกรณ์ป้องกันอันตรายอื่นๆ แล้วแต่กรณีของแต่ละงาน หากมีความต้องการอุปกรณ์คุ้มครองความปลอดภัยที่เฉพาะเจาะจงอื่นๆ สำหรับงานบางประเภท โปรดติดต่อแผนกความปลอดภัยได้ทันที

ประโยชน์ของอุปกรณ์คุ้มครองความปลอดภัยส่วนบุคคลมีดังนี้

1. **หมวกนิรภัย** ใช้สำหรับป้องกันศีรษะจากวัตถุที่อาจตกจากที่สูงหรือกระเด็นจากส่วนอื่น กระแทกศีรษะ



2. **แว่นนิรภัย** ใช้สำหรับป้องกันดวงตาจากวัสดุที่มีขนาดเล็ก ตลอดจนฝุ่นละอองจากสารเคมี



3. เครื่องป้องกันหูจากเสียงดัง ใช้ลดเสียงที่ดังเกินกว่าที่หูปกติจะรับได้ เพื่อป้องกันหูเสื่อมสภาพ



4. หน้ากากหรือผ้าปิดจมูก ป้องกันฝุ่น ไอหรือสารละเหยสารเคมี กลิ่นต่างๆ ที่เข้าสู่ร่างกายทางจมูกและปาก



5. รองเท้านิรภัย ใช้ป้องกันวัตถุหนักตกกระแทกเท้าและกันลื่น



6. ถุงมือ ใช้สำหรับป้องกันมือจากการตัด การบาด การเฉือน การครูด ไฟลวกและการระคายเคืองต่อผิวหนัง ซึ่งถุงมือแต่ละประเภทจะเหมาะสมกับงานแต่ละชนิดที่ทำ โดยหัวหน้างานและเจ้าหน้าที่ความปลอดภัยสามารถแนะนำการใช้งานของถุงมือแต่ละประเภทได้



7. อุปกรณ์ป้องกันใบหน้าหรือ หน้ากากป้องกันใบหน้า เมื่อทำงานกับเครื่องจักร หรือสารเคมีอันตรายเพื่อป้องกันวัตถุหรือสารเคมีกระเด็นโดนใบหน้า



8. เสื้อสะท้อนแสง ช่วยแสดงตำแหน่งของผู้สวมใส่ที่เด่นชัด เป็นเครื่องเตือนให้เพิ่มความระมัดระวังและป้องกันอุบัติเหตุที่เกิดจากบุคคลอื่นต่อผู้สวมใส่ ช่วยให้ผู้ที่ปฏิบัติงานคนอื่นๆ สามารถมองเห็นผู้ที่สวมใส่ได้จากระยะไกลอย่างชัดเจน



ลักษณะสัญลักษณ์หมวกของผู้ทำหน้าที่

| | | |
|---|---|--|
|  |  | หมวกสีขาว มีป้าย Visitor สำหรับ Visitor |
|  |  | หมวกสีขาว แถบสีเหลืองสาม แถบ สำหรับ ผู้จัดการโครงการ (PM) |
|  |  | หมวกสีขาว แถบสีเหลืองสอง แถบ สำหรับ นายช่างโครงการ (PE) |
|  |  | หมวกสีขาว แถบสีน้ำเงินสอง แถบ สำหรับ วิศวกร (EN) |
|  |  | หมวกสีขาว แถบสีน้ำเงินหนึ่ง แถบสำหรับ ผู้ช่วยวิศวกร , โพรแมน |
|  |  | หมวกสีขาว ไม่มีแถบสี ไม่มี แถบสี สำหรับ พนักงาน ST |

ลักษณะสัญลักษณ์หมวกของผู้ทำหน้าที่ (ต่อ)

| | | |
|---|---|--|
|  |  | หมวกสีเหลือง ไม่มีแถบสี สำหรับ พนักงานรายวัน |
|  |  | หมวกสีเขียว แถบสีขาวสอง แถบ สำหรับ จป.วิชาชีพ |
|  |  | หมวกสีเขียว แถบสีขาวหนึ่งแถบ สำหรับ ผู้ช่วย จป. |

8 อุปกรณ์เซฟตี้ (PPE)

เพื่อความปลอดภัยในการทำงาน





หมวกนิรภัย
(Safety Helmet)



ถุงมือนิรภัย
(Safety Gloves)



แว่นตานิรภัย
(Safety Goggles)



เสื้อสะท้อนแสง
(Reflective Clothing)



ที่ครอบหู
(Hearing Protection)



เข็มขัดนิรภัย
(Safety Belt)



หน้ากากนิรภัย
(Safety Respirators)



รองเท้านิรภัย
(Safety Shoes)



อุปกรณ์ไฟฟ้าแบบหิ้วเคลื่อนที่และเครื่องมือช่าง

ใช้เครื่องมือต่าง ๆ ให้ถูกต้องกับชนิดของงาน และต้องมีการบำรุงรักษาที่ดี

1. ผู้ใช้งานต้องได้รับการฝึกอบรมการใช้อุปกรณ์และเครื่องมืออย่างปลอดภัยโดยสอดคล้องกับคู่มือของอุปกรณ์และเครื่องมือนั้นๆ
2. อุปกรณ์และเครื่องมือที่ใช้งานต้องอยู่ในสภาพที่ปลอดภัยตลอดเวลา
3. ห้ามดัดแปลงเครื่องป้องกันเครื่องมือที่ทำขึ้นเองไม่อนุญาตให้นำมาใช้งาน เครื่องมือส่วนบุคคลต้องยินยอมให้ตรวจสอบได้
4. เก็บเครื่องมือของท่านให้อยู่ในสภาพที่ใช้งานได้ดีทั้งเรื่องความสะอาดความคมและห้ามใช้งานผิดประเภท
5. เก็บเครื่องมือที่ใช้ในการตอกหรือกระแทก (เช่น สิว ดอกสว่าน) ควรรักษาให้อยู่ในสภาพที่ดีไม่ให้มีเศษโลหะปลิวหลุดได้และใช้ที่จับของเครื่องมือให้เหมาะสม
6. ไม่ใช้งานเครื่องมือเกินพิกัดหรือพยายามที่จะใช้เกิดกำลังโดยวิธีใดวิธีหนึ่ง
7. อุปกรณ์ไฟฟ้าแบบหิ้วเคลื่อนที่และเครื่องมือไฟฟ้าจะต้องต่อสายดินหรือใช้ชนิดที่มีฉนวนสองชั้น
8. สายไฟของเครื่องมือที่มีรอยต่อ ห้ามนำมาใช้
9. สายไฟฟ้าและอุปกรณ์ไฟฟ้าจะต้องได้รับการตรวจสอบทดสอบและติดป้ายอนุญาตให้ใช้ ห้ามใช้อุปกรณ์ดังกล่าวหากไม่มีป้ายอนุญาตที่ยังไม่หมดอายุติดอยู่



ความปลอดภัยในการทำงานตัดหรือการเจียรโลหะ

ปฏิบัติงานที่ต้องทำงานเกี่ยวกับการตัดหรือการเจียรจะต้องปฏิบัติตามข้อแนะนำต่อไปนี้

1. ผู้ที่จะทำการตัดหรือเจียรโดยใช้หินเจียรจะต้องผ่านการอบรมความปลอดภัยในการใช้หินเจียรแล้วเท่านั้น และจะต้องใส่อุปกรณ์ป้องกันดวงตาแบบกระบังหน้าทุกครั้ง แม้ว่าเครื่องมือที่ใช้มีเครื่องป้องกันแล้วก็ตาม
2. ต้องตรวจสอบแท่นรองชิ้นงานของเครื่องว่ามีความมั่นคงและมีระยะห่างระหว่างแท่นรองกับหินเจียรระไนไม่เกิน 1.0 มม. ถ้าต้องปรับระยะห่าง ให้ดำเนินการก่อนที่จะเปิดเครื่อง
3. ตรวจสอบหินเจียรระไนก่อนเปิดเครื่องว่าหมุนได้ดี ถ้าหมุนไม่ดีต้องตัดแยกและแขวนป้ายเตือนไว้ จากนั้นแจ้งข้อบกพร่องให้หัวหน้างานทราบทันที
4. ต้องมีการตรวจสอบความเร็วของเครื่องเจียร ความเร็วของใบเจียร ใบตัด หากมีข้อสงสัยหรือความเร็วรอบในการหมุนของหินเจียรระไนหรือแผ่นตัดผิดปกติ ให้แจ้งหัวหน้างานทราบทันที
5. อย่ากดชิ้นงานด้วยแรงที่สูงเกินไป จงใช้เครื่องมือตามที่ผู้ผลิตกำหนดเกี่ยวกับความเร็วที่เหมาะสมในการเจียรระไนหรือตัด และควรหลีกเลี่ยงการก่อให้เกิดความร้อนสูง
6. ห้ามใช้เครื่องเจียรระไนแบบหัวเคลื่อนที่ ที่ไม่มีเครื่องป้องกัน
7. ขณะที่ใช้เครื่องมือแบบหัวเคลื่อนที่ ต้องยืนให้มั่นคงและระวังส่วนหมุนของเครื่องมือไม่ให้สัมผัสส่วนใดส่วนหนึ่งของร่างกายหรือเสื้อผ้า



8. ในงานที่ต้องการการหล่อเย็นด้วยน้ำต้องแน่ใจว่ามีน้ำหล่อเย็นเรียบร้อยแล้ว การหล่อเย็นต้องติดตั้งและใช้งานขณะที่เครื่องกำลังทำงานด้วย
9. ห้ามสวมถุงมือขณะแก้ไขเครื่องเจียรระโน แบบแท่น
10. ขณะทำการเปลี่ยนใบตัด หรือ ใบเจียร จะต้องทำการถอดปลั๊กไฟฟ้าทุกครั้ง



ความปลอดภัยในการทำงานกับเครื่องมือที่ใช้ลม

1. สวมแว่นตานิรภัยและเครื่องป้องกันทุกครั้งที่ใช้ปฏิบัติงานกับลมกำลังดันสูง
2. ถ้าบริเวณที่ทำงานมีฝุ่นมาก จะต้องสวมหน้ากากกรองฝุ่นที่เหมาะสมด้วย
3. ห้ามพนลมที่มีกำลังดันสูงใส่ส่วนใดส่วนหนึ่งของร่างกาย หรือพ่นใส่บุคคลอื่น หรือพ่นใส่เสื้อผ้าเพื่อไล่ฝุ่นออกก็ตาม ทั้งนี้อาจทำให้เกิดอันตรายจากแรงดันลมได้
4. การปลดเครื่องมือลมออกจากท่อจ่ายลมห้ามใช้วิธีบีบสาย แต่จะต้องปิดวาล์วที่แหล่งจ่ายลมและระบายลมออกจากเครื่องมือก่อน
5. ใช้เครื่องมือให้ตรงตามที่ออกแบบมาเท่านั้น
6. เมื่อต้องการใช้ข้อต่อลมให้ใช้เฉพาะข้อต่อนิรภัยเท่านั้นเพื่อป้องกันไม่ให้เกิดอันตรายขณะปลดออกและข้อต่อลมจะต้องมีที่ครอบสายกันสับด้วยป้องกันกรณีสายลมหลุด
7. ต้องทดลองเครื่องมือก่อนที่จะใช้งานอย่างระมัดระวัง และต้องแน่ใจว่าผู้ปฏิบัติงานคนอื่นที่มีอุปกรณ์ต่ออยู่ในระบบนี้จะไม่ได้รับอันตรายจากความผิดพลาดหรือจากการกระทำนี้



ความปลอดภัยในการทำงานเชื่อมไฟฟ้า

1. พนักงานที่มีความสามารถ และผู้ได้รับมอบหมายเท่านั้นที่จะปฏิบัติงานเกี่ยวกับการเชื่อม
2. พนักงานเชื่อมจะต้องตรวจสอบเครื่องมือก่อนที่จะมีการใช้งานดังต่อไปนี้
 - 2.1. ฉนวนของสายไฟเชื่อมปากคิ๊บจับลวดเชื่อมและจุดต่อต้องอยู่ในสภาพที่เรียบร้อย
 - 2.2. ตัวยึดสายดินและสายดินไม่ชำรุด
 - 2.3. สายดินที่ลึงกราวด์ไม่ห่างจากผู้ปฏิบัติงานไม่เกิน 2 เมตร
 - 2.4. สายไฟที่เป็นสายเชื่อม , สายกราวด์ไม่ชำรุด
 - 2.5. เครื่องเชื่อมไฟฟ้าไม่อยู่บนพื้นที่เปียกน้ำ
3. ในขณะที่ปฏิบัติงานต้องมีถังดับเพลิงใช้งานประจำอยู่ในบริเวณนั้น ตลอดเวลา
4. ผู้ปฏิบัติงานจะต้องสวมใส่อุปกรณ์คุ้มครองความปลอดภัยส่วนบุคคลเพื่อป้องกันอันตรายให้ถูกต้อง
5. ต้องป้องกันแสงและการกระเด็นมิให้เกิดอันตรายต่อบุคคลอื่นในขณะที่ท่านทำการเชื่อมหรือตัด
6. ก่อนเริ่มปฏิบัติงานต้องตรวจบริเวณโดยรอบจะต้องไม่มีวัสดุที่ติดไฟได้ อยู่ในรัศมีที่สะเก็ดไฟจากการปฏิบัติงาน
7. เมื่อเลิกงานให้ปิดสวิตซ์ไฟฟ้าที่จ่ายไฟไปยังตู้เชื่อม
8. เมื่อต้องทำการเชื่อมหรือทำงานบนที่สูงต้องใช้เข็มขัดนิรภัย และยึดเกี่ยวกับสิ่งที่มั่นคงตลอดเวลา
9. เมื่อต้องเชื่อมภาชนะที่มีสารไวไฟอยู่ภายใน เช่น ถังน้ำมัน จะต้องล้างทำความสะอาดเสียก่อน และต้องมั่นใจว่าไม่มีไอระเหยของสารไวไฟตกค้างอยู่
10. อย่ามองแสงเชื่อมด้วยตาเปล่า ต้องใส่แว่นกรองแสงหรือหน้ากากเชื่อม



11. หากต้องทำงานเชื่อมในสถานที่อับ หรืออากาศไม่ถ่ายเท จะต้องจัดหาพัดลมดูดอากาศเพื่อถ่ายเทอากาศ และต้องผ่านการอบรมเกี่ยวกับการทำงานในที่อับอากาศ
12. สายเชื่อม-สายดิน จะต้องมีความยาวที่สมบูรณ์พร้อมใช้งาน ไม่ขาดชำรุดจนเห็นทองแดง
13. เครื่องเชื่อมจะต้องไม่วางแช่น้ำหรือวางขวางทางน้ำ เพราะอาจเกิดไฟฟ้าชอร์ตได้ขณะใช้งาน
14. หากเกิดฝนฟ้าคะนองจะต้องหยุดงานเชื่อม พร้อมทั้งปิดเครื่องทุกครั้ง
15. ตู้เชื่อมไฟฟ้าทุกตู้จะต้องติดตั้งสายดิน
16. เมื่อต้องเชื่อมหรือทำงานในพื้นที่เปียกชื้น ผู้ปฏิบัติงานจะต้องสวมใส่รองเท้ายาง หรือหาว์สตุที่เป็นฉนวนมารองในบริเวณที่ทำงาน
17. ใช้หน้ากากเชื่อมและแว่นตากรองแสงให้เหมาะสมกับงานเชื่อม
18. หากมีการเชื่อมบนที่สูงจะต้องจัดทำตาข่ายรับลูกไฟ หรือผ้าใบกันไฟรองรับลูกไฟจากการเชื่อม



ข้อเสนอแนะ

1. จะต้องสวมเสื้อผ้าให้เรียบร้อย ไม่รุ่มร่าม และเนื้อผ้าต้องหนา
2. บริเวณที่ทำการเชื่อมจะต้องกั้นคอก/ปิดกั้นไม่ให้ลูกไฟกระเด็นใส่ผู้อื่น
3. สายเชื่อม-สายดินจะต้องไม่วางกีดขวางทางเดินเพื่อป้องกันผู้อื่นเดินสะดุด
4. ในบริเวณที่ปฏิบัติงานจะต้องจัดเตรียมถังดับเพลิงเคมี

ความปลอดภัยในงานเชื่อมด้วยแก๊ส

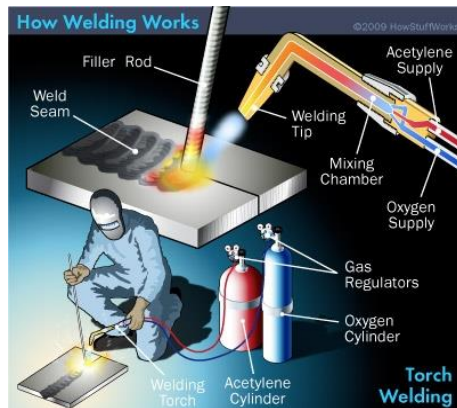
1. อุปกรณ์การเชื่อมโลหะด้วยแก๊ส

1.1 ท่อบรรจุก๊าซ ออกซิเจน อะเซทิลีนหรือปิโตรเลียมเหลว จะต้องได้มาตรฐานและมีการตรวจสอบตามระยะเวลาที่กำหนด

1.2 ชุดควบคุมความดันก๊าซ สามารถควบคุมก๊าซที่จ่ายออกมาคงที่สม่ำเสมอ และได้มาตรฐานหรือมีสถาบันรับรอง

1.3 มาตรวัดความดัน จะต้องตกศูนย์เมื่อไม่มีความดัน ถ้ามีความดันเข็มจะเคลื่อนที่อย่างไม่ติดขัดหรือค้างเป็นช่วงๆ

1.4 ปลายสายส่งก๊าซออกซิเจนจะใช้ข้อต่อแบบเกลียวขวา ส่วนปลายท่อส่งก๊าซเชื้อเพลิงจะใช้เกลียวซ้าย ป้องกันการต่อสายสลับกัน



2. ช่างเชื่อม เพื่อความปลอดภัยควรมีคุณสมบัติหรือต้องปฏิบัติเช่นเดียวกับช่างเชื่อมไฟฟ้า

2.1 ต้องมีความรู้เกี่ยวกับเครื่องเชื่อมและวิธีการเชื่อมแก๊สอย่างดี

2.2 ควรได้รับการฝึกให้ใช้อุปกรณ์ดับเพลิง

2.3 ต้องแต่งกายให้เหมาะสม เช่น สวมเสื้อแขนยาว

และกางเกงขายาวทำด้วยผ้าเนื้อหนา

2.4 สวมใส่อุปกรณ์ป้องกันอันตรายส่วนบุคคล เช่น

หน้ากากกรองแสงสำหรับเชื่อมแก๊ส รองเท้านิรภัยชนิดหุ้มข้อ
แบบไม่ใช่เชือกผูก ถุงมือหนัง เสื้อหนังสำหรับงานเชื่อม และผ้า
คลุมหน้าอกและลำตัวหรือเอี๊ยม เป็นต้น

3. บริเวณที่ปฏิบัติงาน เพื่อความปลอดภัยควรมีลักษณะ
เช่นเดียวกับที่กล่าวมาข้างต้น

4. การเชื่อมโลหะด้วยแก๊สเพื่อความปลอดภัย

4.1 ท่อก๊าซที่นำไปใช้งานต้องวางห่างจากแหล่ง
ความร้อนและยึดแน่นไม่ลั่นง่าย

4.2 ตรวจสอบรอยรั่วของก๊าซที่บริเวณชุด
ควบคุมความดันด้วยฟองสบู่โดย เน้นบริเวณรอยต่อของ
วาล์วกับท่อก๊าซ และควรทำทุกครั้งที่มีการเปลี่ยนท่อ
ก๊าซใหม่

4.3 ตรวจสอบรอยรั่วของสายส่งก๊าซ โดยการ
เปิดก๊าซผ่านเข้าท่อส่งก๊าซทั้งสอง แล้วปิดวาล์วที่หัว
เชื่อมไว้ นำสายส่งก๊าซจุ่มลงในน้ำ ถ้ามีการรั่วจะเกิด
ฟองน้ำฟุดขึ้นมา

4.4 ตรวจสอบรอยรั่วที่วาล์วของหัวเชื่อม และรอยต่อสายส่งก๊าซด้วยฟองสบู่

4.5 ปรับตั้งแรงดันก๊าซออกซิเจนและก๊าซอะเซทิลีนหรือก๊าซอื่นให้เหมาะสม
ก่อนใช้งาน

4.6 การจุดไฟที่หัวเชื่อมควรใช้อุปกรณ์จุดไฟโดยเฉพาะไม่ควรใช้ไม้ขีด



4.7 การจุดไฟที่หัวเชื่อมเริ่มจากการเปิดวาล์วก๊าซอะเซทิลีนก่อนโดยให้ก๊าซออกมาเล็กน้อย แล้วจุดประกายไฟ เมื่อไฟติดจึงเปิดวาล์วก๊าซออกซิเจน จากนั้นปรับเปลวไฟให้ได้ตามต้องการ ส่วนการปิดก็ให้ปิดวาล์วก๊าซอะเซทิลีน ก่อนแล้วจึงปิดวาล์วออกซิเจนตาม

4.8 ท่อก๊าซที่ยังไม่ได้ใช้งานควรมีฝาคอขวดปิดไว้ ท่อที่ใช้แล้วควรมีป้ายบอกและแยกเก็บเป็นสัดส่วน

4.9 ห้ามใช้น้ำมันหรือจารบีในการหล่อลื่นข้อต่อก๊าซทุกจุด

4.10 การเปิดวาล์วจากท่อออกซิเจน ควรเปิดช้าๆ เพราะความดันภายในท่อออกซิเจนสูงมาก การเปิดอย่างรวดเร็วอาจเกิดอันตรายได้

4.11 ห้ามเชื่อมหรือใช้หัวตัดด้วยก๊าซโดยไม่สวมแว่นตากรองแสงที่เหมาะสม

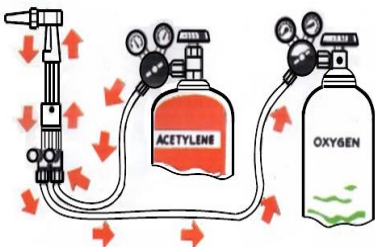
4.12 ทุกครั้งที่ใช้งานเสร็จจะต้องปิดแก๊สให้สนิท ตรวจเช็คให้แน่นอนว่าได้หยุดระบบการทำงานของแก๊สแล้ว



ความปลอดภัยในงานตัดด้วยแก๊ส

การตัดโลหะด้วยแก๊สอย่างปลอดภัย

1. ต้องติดตั้งเครื่องกันเปลวไฟย้อนกลับในระบบจ่ายก๊าซทุกระบบในทางออกของอุปกรณ์ปรับความดัน และติดตั้งวาล์วกันกลับในระบบของการจ่ายก๊าซทุกระบบ
2. ถังก๊าซความดันสูงไม่ควรใช้ในบริเวณอับทึบในตัวอาคารหรือบนนั่งร้าน
3. ต้องมีฝาปิดวาล์วของถังก๊าซและปิดอยู่ตลอดเวลา ยกเว้นขณะใช้งาน
4. ต้องวางถังก๊าซในแนวตั้งและมีโซ่คล้องกันลึ้มไว้ไม่ให้วางถังก๊าซไว้ใกล้แหล่งความร้อน และการกระแทกจากวัตถุที่ตกลงมา
5. ถังออกซิเจนต้องแยกเก็บจากถังก๊าซไวไฟ หรือก๊าซเชื้อเพลิงโดยจะต้องเก็บให้ห่างจากกันอย่างน้อย 6 เมตร
6. ต้องปฏิบัติกับถังก๊าซอย่างระมัดระวัง ดังต่อไปนี้
 - * การยกขึ้นที่สูง ต้องใช้กรงที่ตรวจสอบความแข็งแรงแล้ว
 - * ห้ามใช้เปลวไฟลงถังก๊าซ
 - * ห้ามกลิ้งถังก๊าซ/การขนย้ายโดยรถเข็น
 - * ห้ามยกถังก๊าซโดยใช้ลวดหรือยกบริเวณฝาปิด หรือมีกำแพงสูง 2 เมตร ที่สามารถชนไฟได้อย่างน้อยครึ่งชั่วโมง



กฎที่ต้องปฏิบัติ

1. ก่อนการเคลื่อนย้ายถังลม-แก๊ส ต้องปิดฝาครอบถังลม-แก๊ส ห้าม แบกหรือกิ้ง
2. ตรวจสอบสายลม-แก๊ส จะต้องไม่แตกชำรุด ต้องอยู่ในสภาพที่สมบูรณ์พร้อมใช้งาน
3. ถังลม-แก๊สจะต้องวางตั้งฉากกับพื้นและผูกมัดให้มั่นคง ห้ามวางนอนกับพื้น
4. ในบริเวณที่จะทำงานตัดแก๊สจะต้องไม่มีวัสดุไวไฟหรือน้ำมันอยู่ใกล้
5. ขณะที่กำลังปฏิบัติงาน หากได้กลิ่นแก๊สรั่วจะต้องหยุดงานทันที พร้อมทั้งปิดถังลม-แก๊ส
6. ก่อนปฏิบัติงานจะต้องตรวจสอบ ถังลม-แก๊ส สายลม-แก๊ส หัวตัด เกจวัดความดัน จะต้องอยู่ในสภาพที่สมบูรณ์และพร้อมใช้งาน
7. ผู้ที่ปฏิบัติงานตัดแก๊ส จะต้องสวมใส่หน้ากากและกระจกกรองแสงให้เหมาะสมกับงาน
8. ก่อนเลิกงานทุกครั้งจะต้องปิดถังลม-แก๊ส และปล่อยลม-แก๊สที่ค้างอยู่ในสายออกให้หมด
9. จะต้องปิดกั้นพื้นที่/ล้อมคอก เพื่อป้องกันลูกไฟกระเด็นใส่ผู้อื่น
10. หากปฏิบัติงานในพื้นที่อับอากาศจะต้องจัดเตรียมพัดลมเพื่อเป่าระบายอากาศ
11. จะต้องใช้ที่จุดแก๊สเท่านั้น ห้าม ใช้ไม้ขีดจุดหรือไฟแช็กจุด
12. ติดตั้งอุปกรณ์ชุดป้องกันไฟย้อนกลับที่ถังลม-แก๊ส

ข้อเสนอแนะ

1. ในบริเวณที่ปฏิบัติงานจะต้องจัดเตรียมถังดับเพลิงเคมี
2. จะต้องใช้เข็มขัดรัดสายลม-แก๊ส ห้าม ใช้วัสดุอื่นมัดแทน เช่น ลวด
3. ควรปรับแรงดันของลม-แก๊ส ให้เหมาะสมกับงาน
4. ก่อนเลิกงานจะต้องจัดเก็บสายลม-แก๊สทุกครั้ง ไม่ปล่อยให้เกียดขวางทางเดิน
5. ผู้ปฏิบัติงานจะต้องสวมเสื้อผ้าให้รัดกุม ไม่รุ่มร่าม และเนื้อผ้าจะต้องหนา

ความปลอดภัยในการทำงานเกี่ยวกับงานไฟฟ้า

เพื่อหลีกเลี่ยงอันตรายจากไฟฟ้า ท่านต้องปฏิบัติตามข้อแนะนำเหล่านี้

1. ผู้ที่ปฏิบัติงานเกี่ยวกับไฟฟ้าจะต้องมีความรู้เกี่ยวกับไฟฟ้า ซึ่งจะต้องเป็นเจ้าหน้าที่ไฟฟ้าเท่านั้น
2. อุปกรณ์ไฟฟ้าทั้งหมด และวัสดุที่ใช้เป็นฉนวนไฟฟ้าชั่วคราว จะต้องขึ้นรูป ติดตั้ง ป้องกัน ใช้งานและบำรุงรักษาเพื่อมิให้เกิดอันตรายต่อคนได้
3. ทำงานเกี่ยวกับไฟฟ้าทั้งหมดจะต้องตัดแยกและแขวนป้ายก่อนการเริ่มการทำงาน ทุกครั้งหากเห็นว่าการนั้นทำให้เกิดการบาดเจ็บ หรือเกิดความเสียหายต่ออุปกรณ์หรือเครื่องจักรได้
4. ถ้าระดับแรงดันไฟฟ้าที่ใช้งานมีค่าสูงกว่า 220 โวลต์จะต้องแขวนหรือฝังสายตัวนำนั้นใช้ฉนวนที่เหมาะสมกับงานหนัก
5. ระดับแรงดันที่ใช้กับเครื่องมือหรืออุปกรณ์ไฟฟ้าแบบหิ้วเคลื่อนที่ จะต้องไม่เกิน 32 โวลต์ หากไม่สามารถหาเครื่องมือหรืออุปกรณ์เหล่านั้นใช้ได้ จะต้องใช้เครื่องมือหรืออุปกรณ์ผ่านหม้อแปลง (Isolation Transformer) หรืออุปกรณ์ป้องกันไฟฟ้าดูดเสมอ
6. ต้องตรวจสอบสภาพของอุปกรณ์ไฟฟ้าแบบหิ้วเคลื่อนที่ และติดป้ายอนุญาตให้ใช้ก่อนการใช้งาน
7. ปลดอุปกรณ์จากแหล่งจ่ายไฟเมื่อไม่ใช้งานแต่ห้ามปลดออกโดยดึงที่สาย ให้ดึงที่ตัวปลั๊กเท่านั้น
8. อุปกรณ์ไฟฟ้าทั้งหมดจะต้องรักษาให้มีความสะอาดและแห้งอยู่เสมอ
9. จุดต่อทางไฟฟ้าทั้งหมดจะต้องแน่นหนาและมีฉนวนที่ตีเพียงพอ
10. ห้ามใช้อุปกรณ์ไฟฟ้าแบบหิ้วเคลื่อนที่ที่ ใกล้เคียงของสารไวไฟหรือก๊าซไวไฟ
11. อย่ายืนบนที่ขึ้นและขณะใช้อุปกรณ์ไฟฟ้าแบบหิ้วเคลื่อนที่
12. ห้ามซ่อมสายตัวนำเพื่อการใช้งานชั่วคราวแต่ให้เปลี่ยนใหม่หากมีการชำรุดเสียหาย



ความปลอดภัยในการใช้บันได

1. บันไดต้องมั่นคงและอยู่ในสภาพดีและขณะใช้งานจะต้องมีคนจับด้านล่างตลอดเวลา และห้ามยืนบนบันไดขั้นสูงสุด
2. ต้องตรวจสอบบันไดก่อนและหลังการใช้งานเมื่อตรวจพบข้อบกพร่องใด ๆ ต้องรายงานให้หัวหน้างานทราบทันที เพื่อนำไปซ่อมหรือยกเลิกการใช้งานและต้องแขวนป้ายเตือนกับตัวบันได เพื่อป้องกันผู้อื่นนำบันไดไปใช้
3. เท้ารองบันไดที่ใช้กันสั่นจะต้องติดแน่นกับบันได ขาบันไดจะต้องมั่นคงแข็งแรงและอยู่ในสภาพดี
4. ในงานที่เกี่ยวข้องกับไฟฟ้าให้ใช้เฉพาะบันไดที่เป็นโลหะเท่านั้น
5. ขณะขึ้นหรือลงบันไดต้องไม่หิว แบก หรือถือสิ่งของใด ๆ เพื่อให้ท่านใช้มือทั้งสองจับบันได
6. ไม่ตั้งบันไดขวางหน้าประตูทางเข้า - ออก หรือข้างเดียวกันกับบริเวณที่มีการสัญจร เว้นแต่ได้จัดทำที่กั้นหรือป้ายเตือนอย่างเหมาะสมแล้วเท่านั้น
7. อนุญาตให้ใช้บันไดที่ทำจากอลูมิเนียมเท่านั้น



ความปลอดภัยในการทำงานบนที่สูง

กฎที่ต้องปฏิบัติ

1. การปฏิบัติงานบนที่สูงกว่า 1.5 เมตร นั้นอันตรายมาก ดังนั้น จึงมีกฎระเบียบเป็นการเฉพาะสำหรับการปฏิบัติงานบนที่สูงกว่า 1.5 เมตรและสูงกว่า 2 เมตร ให้ศึกษารายละเอียดของกฎระเบียบและปฏิบัติตามกฎระเบียบดังกล่าวอย่างเคร่งครัด
2. การปฏิบัติงานในที่สูง จะต้องได้รับอนุญาตจากผู้บังคับบัญชาและควรปฏิบัติภายใต้การกำกับดูแลอย่างใกล้ชิดของหัวหน้างาน
3. ให้ใช้บันไดหรือบันไดลิงในการปีนขึ้นหรือลงจากที่สูงกว่า 1.5 เมตร
4. ตรวจสอบให้แน่ใจว่าบันไดดังกล่าวนั้นมีแผ่นยางรองการลื่น
5. บันไดควรยึดหรือมัดอย่างแน่นหนาติดกับตัวอาคารหรือมีพนักงานคอยจับไว้
6. อย่าใช้บันไดชนิดตั้งบนหลังคา
7. ในกรณีที่จำเป็นต้องทำงานบนไม้กระดานที่วางพาดอยู่บนบันไดชนิดตั้ง จะต้องมัดไม้กระดานและบันไดชนิดตั้งนั้นให้ติดกันอย่างแน่นหนา
8. การใช้บันไดชนิดตั้งบนพื้นที่ไม่ได้ระดับนั้นอันตรายอย่างยิ่ง
9. ใช้หมวกนิรภัยและสายเชือกช่วยชีวิตเมื่อต้องทำงานบนที่สูง
10. หากวัตถุมีโอกาสตกจากที่สูง จะต้องกันอุปกรณ์กันตรวนรอบๆ บริเวณนั้น เพื่อป้องกันไม่ให้บุคคลใดเข้าไปในเขตนั้น ในกรณีที่มีการทำงานบนที่สูงที่อยู่เหนือทางเดิน จะต้องทำเครื่องป้องกันของหล่นโดยสามารถรองรับของที่หนักที่สุดที่อาจจะหล่นได้ ระหว่างบริเวณที่ปฏิบัติงานกับทางเดินนั้น



ความปลอดภัยในการทำงานบนที่สูง (ต่อ)

กฎที่ต้องปฏิบัติ

1. จะต้องสวมใส่เข็มขัดนิรภัยทุกครั้งที่ขึ้นไปทำงานบนที่สูง และยึดโยงกับโครงสร้างที่มั่นคงและสามารถรับน้ำหนักได้
2. ผู้ปฏิบัติงานจะต้องสวมหมวกนิรภัยพร้อมสายรัดคางและรองเท้าหุ้มส้นวัสดุ/อุปกรณ์ต่างๆ จะต้องผูกมัดให้มั่นคงเพื่อป้องกันไม่ให้ตกลงใส่ผู้ที่อยู่ด้านล่าง
3. ผู้ปฏิบัติงานจะต้องขึ้น-ลง บันไดทุกครั้ง **ห้าม** ปีนนั่งร้านขึ้น-ลง
4. ผู้ปฏิบัติงานต้องได้รับการฝึกอบรมการใช้
อุปกรณ์ป้องกันอันตรายจากการ ทำงานบนที่สูง
5. ต้องมีการตรวจสอบความพร้อมใช้งานของพื้นที่
การทำงานบนที่สูงและอุปกรณ์ป้องกันอันตรายเป็น
ระยะ อย่างสม่ำเสมอ
6. ผู้ปฏิบัติงานต้องใช้อุปกรณ์ป้องกันอันตรายจากการตกจากที่สูง ทั้งอุปกรณ์ ติดตั้ง
ถาวรและอุปกรณ์ที่สวมใส่สำหรับแต่ละบุคคล ทั้งสำหรับการขึ้นไปสู่ บริเวณพื้นที่
ทำงาน และตลอดเวลาที่ทำงาน บนที่สูง



ข้อเสนอแนะ

1. ขณะที่ปฏิบัติงานหากเกิดพายุหรือฝนฟ้าคะนอง จะต้องหยุดงานทันที
2. ผู้ที่ปฏิบัติงานจะต้องไม่มีโรคประจำตัว เช่น โรคหอบหืด โรคกลัวความสูง
3. ผู้ที่ปฏิบัติงานจะต้องแต่งกายให้รัดกุม ไม่แต่งตัวรุ่มร่าม เพราะอาจจะเกี่ยวกับ
สิ่งของหรือวัสดุอื่นๆ
4. ก่อนเริ่มงานทุกครั้งผู้ปฏิบัติงานจะต้องตรวจสอบสภาพของเข็มขัดนิรภัยให้อยู่ใน
สภาพพร้อมใช้งาน ไม่ชำรุด ไม่มีรอยฉีกขาด

ความปลอดภัยในการทำงานกับรถขุด

กฎที่ต้องปฏิบัติ

1. ต้องตรวจสอบสภาพรถทุกครั้งก่อนออกปฏิบัติงาน (Checklist) หากพบสิ่งผิดปกติให้รายงานให้หัวหน้าทราบทันที
2. ห้ามวิ่งทับสายไฟฟ้า
3. ห้ามเดินผ่านใต้บุงกีรถขุด
4. ห้ามมิให้ทำงานในบริเวณที่เป็นจุดบอดของพนักงานขับรถขุด
5. ห้ามขุดดินหน้าสูงในบริเวณ SLIDING ZONE ความสูงไม่เกิน 5 เมตร และก่อนขุดต้องทำการระเบิดเพื่อทำลายโครงสร้างหิน
6. ขณะทำการระเบิดหินให้รถขุดถอยห่างจากหน้างานอย่างน้อย 60 เมตร และหันท้ายรถในขณะทำการระเบิด
7. ห้ามพนักงานขับรถขุด ลงจากรถขณะที่ติดเครื่องอยู่
8. ห้ามผู้ไม่มีหน้าที่ขับรถขุดขึ้นไปบนรถขุดโดยเด็ดขาด ยกเว้นหัวหน้างานอนุญาตเท่านั้น
9. ขณะที่เครื่องจักรกำลังทำงาน ห้าม ผู้ที่ไม่เกี่ยวข้องเข้ามาในบริเวณพื้นที่ทำงาน



ความปลอดภัยในการทำงานเกี่ยวกับรถบรรทุกเทท้าย

1. ต้องตรวจสอบสภาพรถทุกครั้งก่อนออกปฏิบัติงาน (Checklist) หากพบสิ่งผิดปกติให้รายงานให้หัวหน้าทราบทันที
2. ขณะขับรถต้องคาดเข็มขัดนิรภัยตลอดเวลา
3. ขณะขับรถเข้าโค้ง ทางแยก ต้องขับช้าๆ เพื่อป้องกันหिनตกหล่นและป้องกันอุบัติเหตุ
4. ตรวจสอบอุปกรณ์ดับเพลิงให้อยู่ในสภาพที่พร้อมใช้งาน
5. ขณะทำการระเบิดรถบรรทุกต้องจอดห่างจากหน้างานระเบิดอย่างน้อย 100 เมตร และหันท้ายในขณะทำการระเบิด
6. ใช้ความเร็วไม่เกิน 25 กิโลเมตรต่อชั่วโมง
7. ทางแยกต้องให้ทางรถหนักไปก่อนเสมอ
8. การตัมพ์หินที่ CRUSHER ต้องรอสัญญาณไฟเขียวเสมอ
9. หากฝนตกหนักให้จอดรถห่างจากหน้าผาอย่างน้อย 50 เมตร
10. ห้ามผู้ไม่มีหน้าที่ขับรถบรรทุกขึ้นบนรถบรรทุกโดยเด็ดขาด ยกเว้นหัวหน้างานอนุญาตเท่านั้น
11. เมื่อยกกระบะเทวัสดุเสร็จจะต้องลดกระบะลงทุกครั้งก่อนเคลื่อนย้ายรถ เพื่อป้องกันกระบะเกี่ยวกับสายไฟ - สายโทรศัพท์
12. ผู้ควบคุมรถจะต้องไม่มีโรคประจำตัว เช่น โรคหอบหืด โรคลมชักและโรคตาบอดสี



ข้อเสนอแนะ

1. ผู้ที่ควบคุมรถจะต้องมีใบอนุญาตในการขับขี่ประเภท 2 ขึ้นไป
2. สายไฟ - สายโทรศัพท์ที่ผาดผ่านถนนจะต้องติดป้ายแสดงระดับความสูงให้ชัดเจน
3. ควรผูกมัดสิ่งของต่างๆ ให้แน่นทุกครั้งก่อนเคลื่อนรถ
4. ขณะที่รถถอยหลัง จะต้องมีสัญญาณเสียงและไฟเตือนทุกครั้ง
5. ผู้ที่คอยให้สัญญาณจะต้องสวมเสื้อสะท้อนแสงเพื่อให้เห็นอย่างเด่นชัด

ความปลอดภัยในการทำงานเกี่ยวกับรถหน้าตัก - หลังขุด (JCB)

1. ผู้ที่ควบคุมรถจะต้องตรวจสอบสภาพรถ JCB ก่อนใช้งานทุกครั้งให้อยู่ในสภาพพร้อมใช้งาน
2. ขณะที่ยังติดเครื่องยนต์อยู่ ห้าม ผู้ควบคุมรถ JCB ลงจากรถอย่างเด็ดขาด หากมีความจำเป็นที่จะต้องลง จะต้องดับเครื่องและปิดล็อกห้องควบคุม
3. ขณะที่เครื่องจักรกำลังทำงาน ห้ามผู้ที่ไม่เกี่ยวข้องเข้ามาในบริเวณพื้นที่ทำงาน
4. เมื่อเลิกงาน/หยุดพัก จะต้องวางบั้งไว้กับพื้นทุกครั้ง
5. ผู้ที่ไม่มีหน้าที่เกี่ยวข้อง ห้ามขึ้นไปบนตัวรถ
6. ผู้ปฏิบัติงานจะต้องมีความรู้ความชำนาญในการควบคุมรถเป็นอย่างดี และผ่านการอบรมการขับขี้อย่างปลอดภัย
7. ขณะที่รถ JCB กำลังวิ่ง ห้ามมิให้ผู้ขึ้นโดยสาร
8. ผู้ควบคุมรถ JCB จะต้องไม่มีโรคประจำตัว เช่น โรคหอบหืด โรคลมชัก



ข้อเสนอแนะ

1. หลังเลิกงานทุกครั้งจะต้องจอดรถในพื้นที่ที่มั่นคง ไม่จอดรถใกล้ขอบบ่อ ริมตลิ่ง หรือที่ลาดชัน
2. บริเวณที่รถ JCB ปฏิบัติงานมีสายไฟฟ้า-สายโทรศัพท์ ให้ระมัดระวังมากขึ้น
3. จะต้องทำเครื่องหมายในตำแหน่งที่มีท่อน้ำฝังอยู่ใต้ดินเพื่อให้ผู้ควบคุมรถทราบ
4. ขณะที่รถ JCB กำลังทำงานจะต้องจัดคนคอยให้สัญญาณตลอดเวลา
5. รถ JCB จะต้องติดไฟหมุน เพื่อให้สังเกตเห็นชัดเจน
6. รถ JCB จะต้องมียสัญญาณไฟและเสียงเมื่อถอยหลัง

ความปลอดภัยในการจัดเก็บวัตถุระเบิด

1. อนุญาตเฉพาะบุคคลที่มีคุณสมบัติเป็นผู้ควบคุมสารระเบิดเท่านั้น ที่ได้รับมอบหมายให้เป็นผู้ควบคุมสารระเบิด
2. การจับต้องและขนย้ายวัตถุระเบิดต้องอยู่ภายใต้ผู้ควบคุมสารระเบิดหรือผู้มีประสบการณ์เกี่ยวกับวัตถุระเบิดมาแล้วเป็นอย่างดี
3. ห้ามก่อให้เกิดประกายไฟ นำอุปกรณ์ไฟฟ้าและเครื่องมือสื่อสารเข้าภายในคลังวัตถุระเบิดและคลังเก็บ
4. คลังควบคุมวัตถุระเบิดหรือในห้องจัดเก็บให้ใช้รองเท้าอิเล็กทรอนิกส์ เพื่อป้องกันมิให้ตัวท่านเกิดการเหนี่ยวนำไฟฟ้าสถิตย์
5. ภาชนะที่เก็บวัตถุระเบิดหรือผ้าเปื้อนน้ำมัน จะต้องมีการตรวจสอบมิให้มีรอยรั่วหรือรู ก่อนนำมาใช้งานภาชนะที่บรรจุวัตถุระเบิดไว้เต็มจะต้องมีฝาปิดเพื่อป้องกันการเกิดก๊าซ
6. ผ้าที่เปื้อนน้ำมันจะต้องไม่ทิ้งสุ่มไว้เป็นกองหรือให้สัมผัสกับความร้อนจากแสงอาทิตย์เป็นเวลานานๆ ผ้าเปื้อนน้ำมันเหล่านี้ควรทิ้งในภาชนะที่กำหนดที่มีฝาปิดมิดชิด
7. ห้ามสูบบุหรี่ในระยะ 100 เมตร โดยรอบบริเวณที่ทำการขนถ่ายและคลังเก็บวัตถุระเบิด
8. อย่าทิ้งน้ำมันลงในบ่อขยะหรือท่อน้ำเสีย
9. น้ำมันหกหล่น ควรจะใช้ผ้าเช็ดทำความสะอาดโดยเร็ว
10. พัฒลระบายอากาศของห้องควบคุมและห้องเก็บสารระเบิด ควรได้รับการตรวจสอบและบำรุงรักษาเป็นประจำสารระเบิดเหล่านั้นควรจัดเก็บอยู่ในที่ที่มีการระบายอากาศอย่างเหมาะสมตลอดเวลา

ความปลอดภัยในงานเจาะและบรรจุวัตุระเบิด

1. อนุญาตเฉพาะบุคคลที่มีคุณสมบัติเป็นผู้ควบคุมสารระเบิดเท่านั้น ที่ได้รับมอบหมายให้เป็นผู้ควบคุมสารระเบิด
2. ห้ามบุคคลที่อยู่ในสภาพมึนเมาหรือสิ่งเสพติด กระทำการใดๆเกี่ยวกับวัตุระเบิดหรือเครื่องจักร
3. ห้ามทิ้งวัตุระเบิดไว้ตามที่ต่างๆให้ทิ้งหรือทำลายตามวิธีการตามผู้ผลิตแนะนำ
4. ห้ามใช้วัตุระเบิดที่เสื่อมสภาพหรือชำรุด หากปรากฏว่าเสื่อมคุณภาพหรือชำรุดต้องรายงานให้ผู้ควบคุมทราบทันที
5. ห้ามพกพาวัตุระเบิดหรือเก็บใส่ในกระเป๋าเสื้อหรือกางเกง
6. ผู้ที่จะลงบ่อเหมืองให้อ่านป้ายเตือนแสดง วัน เวลา ตำแหน่งที่จะระเบิดทุกครั้ง
7. ผู้ที่ไม่เกี่ยวข้องห้ามเข้าพื้นที่ระเบิดโดยเด็ดขาด

เขตพื้นที่ระเบิดใช้ธง 2 สี สื่อความหมายคือ

ธงสีเหลือง แสดงว่า อยู่ในช่วงเตรียมการ

ธงสีแดง แสดงว่า รอสัญญาณการจุดระเบิด

8. การใช้ระดับความสูงของแอนโอฟหรือกระทุ้งวัตุระเบิดแรงสูง ให้ใช้อุปกรณ์ที่ทำด้วยไม้เท่านั้น ห้ามทำด้วยโลหะ
9. ห้ามใช้วัสดุที่ทำให้เกิดประกายไฟเจาะแท่งวัตุระเบิดแรงสูงเพื่อใส่เก็บไฟฟ้า
10. ห้ามทำการบรรจุวัตุระเบิดขณะมีฝนฟ้าคะนอง
11. ห้ามใช้วิทยุมือถือและวิทยุติดรถ (กำลังส่งสูง 5-25 วัตต์) ในระยะรัศมี 30 เมตรจากเก็บไฟฟ้า เพราะฉนวนไฟฟ้าที่เกิดขึ้นอาจเหนี่ยวนำให้เก็บระเบิดได้

ความปลอดภัยในการทำงานในการระเบิดหิน

1. ย้ายเครื่องและพนักงานออกจากพื้นที่ที่จะทำการระเบิด โดยการปิดกั้นเส้นทางสัญจรในรัศมีจากจุดระเบิดหินห่างอย่างน้อย 100 เมตร พร้อมติดตั้งในสัญญาณ
2. ให้สัญญาณเสียง โดยเปิดเสียงหอยยาว 15 วินาที จำนวน 3 ครั้งให้ได้ยินให้ทั่วถึงกัน จึงทำการระเบิด
3. หลังระเบิดหินประมาณ 15 นาที ทำการตรวจสอบผลของการระเบิด ถ้าการจุดระเบิดสมบูรณ์ ให้เปิดหอยสัญญาณยาว 20 วินาที จำนวน 1 ครั้ง
4. กรณีที่ระเบิดด้านให้ทำการตรวจสอบและแก้ไข แล้วเริ่มการจุดระเบิดอีกครั้ง โดยมีขั้นตอนการควบคุมความปลอดภัยเหมือนเดิมทุกประการ
5. สำหรับหลุมที่ไม่มีระเบิดกรณีที่แอฟเป็น Column charge ให้ใช้ลมและน้ำเป่ารู เพื่อนำเอาแอฟเดิมออกจากหลุมก่อน ห้ามพยายามเอาระเบิดชักนำ หรือไฟรเมอร์เดิมออกจากหลุมเด็ดขาด พร้อมทำการอัดระเบิดและระเบิดซ้ำรูเดิมทันที ก่อนเริ่มทำการขนย้ายหินต่อไป

ความปลอดภัยในการทำงานในเครื่องโม่หิน

1. ต้องสวมใส่หมวกนิรภัย รองเท้านิรภัย แวนตานิรภัย ที่ครอบหูและผ้าปิดจมูก เมื่อขึ้นไปทำงานบนเครื่องโม่หิน (CRUSHER)
2. ต้องใส่เสื้อผ้านิรภัยไม่หลวมล่าม
3. เมื่อเข้าซ่อมเครื่องโม่หิน ต้องกดปุ่ม EMERGENCY ไว้และต้องแขวนป้ายห้ามปลดปุ่ม EMERGENCY จนกว่าการซ่อมแล้วเสร็จ
4. หมั่นตรวจสอบระบบ EMERGENCY ให้อยู่ในสภาพพร้อมใช้งานได้ตลอดเวลา
5. ติดสัญญาณไฟสีแดง-สีเขียว เพื่อให้สัญญาณกับรถบรรทุกขณะถอยหลังเทหิน
6. ติดตั้งสัญญาณไฟกระพริบและเปิดตลอดเวลาเมื่อเครื่องโม่หินทำงานปกติ
7. ห้ามบุคคลที่ไม่เกี่ยวข้องในการควบคุมเครื่องโม่ขึ้นบนเครื่องโม่โดยเด็ดขาด

ความปลอดภัยในการทำงานสายพานลำเลียงหิน

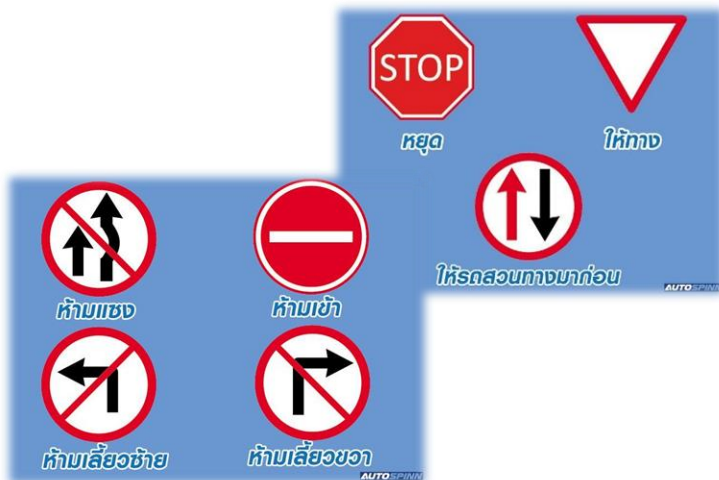
1. ก่อนเดินเครื่องสายพานลำเลียง ต้องมีการตรวจสอบให้แน่ใจว่าไม่พนักงานบริเวณนั้น และต้องให้สัญญาณเตือนก่อนเริ่มงาน 30 วินาที จึงเริ่มเดินเครื่อง
2. ต้องใส่เสื้อผ้านิรภัยไม่หลวมล่าม
3. ห้ามตกหินให้สายพาน ขณะที่สายพานเคลื่อนที่
4. ต้องสวมใส่หมวกนิรภัย รองเท้านิรภัยและแวนตานิรภัย ตลอดเวลาการทำงาน
5. หากพบสิ่งผิดปกติที่อาจเป็นอันตรายต่อชีวิตและทรัพย์สิน ให้ดึง PULL CORD สายพานจะหยุดทันที
6. ต้องตรวจสอบ PULL CORD ให้ใช้งานได้ตลอดเวลาของการทำงาน
7. เมื่อเข้าซ่อมระบบสายพาน ต้องกดปุ่ม EMERGENCY ไว้และต้องแขวนป้ายห้ามปลดปุ่ม EMERGENCY จนกว่าการซ่อมแล้วเสร็จ
8. ห้ามทิ้งวัสดุที่ไม่เกี่ยวข้องของการโม่หินลงบนสายพาน ซึ่งอาจเกิดอันตรายและทำให้สายพานเสียหายได้

ความปลอดภัยในงานติดตั้งป้ายเตือน ป้ายห้าม

1. จะต้องติดตั้งป้ายจราจรต่างๆ เพื่อแจ้งเตือนผู้ที่ใช้รถใช้ถนนทราบเป็นระยะ
2. การติดตั้งป้ายจราจรจะต้องให้ได้ตามมาตรฐานที่กำหนด เช่น ความสูง ระยะห่างแต่ละป้ายจะต้องเท่ากัน
3. ป้ายจราจรจะต้องมีขนาด สี รูปสัญลักษณ์ ที่เป็นสากลหรือตามมาตรฐานที่ราชการกำหนด
4. การติดตั้งป้ายจราจรจะต้องมั่นคงแข็งแรง และไม่กีดขวางการจราจร
5. ป้ายเตือนต่างๆ จะต้องมียี่และสัญลักษณ์ที่เป็นสากล

ข้อเสนอแนะ

1. ป้ายจราจรที่ติดตั้งไปแล้วต้องตรวจสอบอย่างสม่ำเสมอให้อยู่ในสภาพที่สมบูรณ์
2. ป้ายจราจรที่ติดตั้งไปแล้วชำรุด จะต้องซ่อมแซม แก้ไข หรือเปลี่ยนใหม่ทันที



ความปลอดภัยในการทำงานเกี่ยวกับรถบรรทุกติดเครน (HIAB)

การแขวนและการยกอุปกรณ์โดยเครน

1. ผู้เกี่ยวข้องกับการยกของโดยเครน จะต้องแน่ใจว่า คนขับเครน ริกเกอร์ ผู้ให้สัญญาณ ลิฟต์ชิงซูเปอร์ไวเซอร์ จะต้องผ่านการอบรมตามที่กฎหมายกำหนด
2. ตรวจสอบน้ำหนักของ ของที่จะยก และตรวจสอบประสิทธิภาพ ในการยกวัสดุของเครน ตรวจสอบอุปกรณ์เครื่องมือประกอบการยก ตรวจสอบใบรับรองเครน
3. ตรวจสอบสัญญาณ และเครื่องแสดงระดับของเครนให้ถูกต้อง
4. ระวังการเคลื่อนย้ายวัสดุโดยใช้เครนผ่านพื้นที่ต่างๆ
5. ระวังอันตรายจากไฟฟ้าแรงสูง



กฎที่ต้องปฏิบัติ

1. ก่อนการนำรถ HIAB ไปใช้งาน ผู้ควบคุมรถจะต้องตรวจสอบสภาพของรถให้อยู่ในสภาพที่ปลอดภัยและพร้อมใช้งาน
2. ก่อนเริ่มทำงานทุกวัน ผู้ควบคุมรถจะต้องตรวจสอบอุปกรณ์การยกให้อยู่ในสภาพที่ปลอดภัยและพร้อมใช้งาน เช่น สลิงผ้าไม่ขาด โซ่ไม่บิดงอ หากตรวจพบอุปกรณ์การยกชำรุด จะต้องแจ้งผู้เกี่ยวข้องทันทีและห้ามนำไปใช้งาน
3. ก่อนยกวัสดุจะต้องกางขาทรายให้ครบทั้ง 2 ข้าง
4. ผู้ที่ควบคุมรถ HIAB จะต้องมีความรู้ความชำนาญในการควบคุม
5. จะต้องไม่มี/แผ่นโลหะ มารองใต้ขาทรายขณะที่ทำการยก เพื่อเปลี่ยนน้ำหนักและป้องกันดินทรุดตัว
6. เมื่อต้องการยกสภาพพื้นดิน ต้องสามารถรับน้ำหนักได้
7. ห้ามยกวัสดุลอยค้างกลางอากาศ
8. ขณะที่กำลังยกย้ายวัสดุ ห้ามผู้ไม่เกี่ยวข้องเดินผ่าน
9. ผู้ควบคุมรถ HIAB จะต้องไม่มีโรคประจำตัว เช่น โรคหอบหืด โรคลมชัก และโรคตาบอดสี

10. เมื่อเลิกใช้งานจะต้องเก็บขาทรายทั้ง 2 ข้าง และ BOOM HIAB ให้เรียบร้อยก่อนเคลื่อนย้ายรถ
11. ผู้ที่ควบคุมเครื่องจักรจะต้องอ่านตารางโหลดชาร์ต (LOAD CHART) ได้ และรู้น้ำหนักของที่ยกและไม่ยกเกินที่เครื่องจักรสามารถยกตามมาตรฐานที่กำหนดไว้
12. ขณะที่รถเครนยังติดเครื่องอยู่ ห้ามผู้ควบคุมรถเครนลงจากตัวรถ หากมีความจำเป็น ให้ดับเครื่องและปิดล็อกห้องควบคุมทุกครั้ง

ข้อเสนอแนะ

1. ห้ามบรรทุกสิ่งของ/วัสดุสูงเกินกระบะท้าย เพราะอาจทำให้สิ่งของ/วัสดุล้มหรือพังทลาย
2. หากต้องบรรทุกสิ่งของ/วัสดุต่างๆ จะต้องผูกมัดให้มั่นคง
3. หลังเลิกทำงาน ห้ามจอดใกล้ขอบบ่อ ริมตลิ่ง หรือที่ลาดชัน
4. ผู้ที่ควบคุมรถจะต้องผ่านการอบรมและมีใบอนุญาต

ข้อห้ามเกี่ยวกับการยกโดยเครน

1. **ห้าม** ใช้อุปกรณ์ยกใดๆ ที่ชำรุด
2. **ห้าม** ยกของที่มีน้ำหนักเกินที่ระบุไว้หรือ เกินกว่า 80 % ของความสามารถของเครนที่ยกได้อย่างปลอดภัย
3. **ห้าม** ใช้มุมยกผิดหรือต่ำกว่ามุมที่ได้ที่การทดสอบไว้ โดยเด็ดขาด
4. **ห้าม** ยกอุปกรณ์ข้ามท่อ หรืออุปกรณ์ของหน่วยผลิตใดๆ ที่อยู่ในระหว่างติดตั้ง
5. **ห้าม** อยู่ใต้สิ่งของหรืออุปกรณ์ที่เครนกำลังยก หรืออยู่ในแนวที่อาจมีอันตรายจากการยก
6. **ห้าม** ขึ้นไปกับวัสดุที่เครนกำลังยก



ป้ายแสดงเกี่ยวกับเรื่องความปลอดภัย

การแสดงป้ายเกี่ยวกับความปลอดภัยมีดังนี้

ป้ายบังคับ เป็นการแสดงว่าพื้นที่นั้นๆ ผู้ปฏิบัติงานจะต้องสวมใส่ อุปกรณ์ป้องกันอันตรายส่วนบุคคลอะไรบ้าง เพื่อเป็นการป้องกันอันตรายที่อาจจะเกิดขึ้น เช่น พื้นที่บังคับใส่หมวกนิรภัย, แว่นตานิรภัย เป็นต้น

ป้ายความปลอดภัย SAFETY SIGNS

อ้างอิง มอก. 833-2554

| เครื่องหมายบังคับ | | ขนาด 20x30, 30x45 cm. | | Mandatory Signs | |
|---|--|---|---|---|--|
|  | ดับเครื่องยนต์ SWITCH OFF ENGINE |  | ดูสิ่งพิมพ์ คำแนะนำ REFER TO INSTRUCTION MANUAL/BOOKLET |  | ใส่สารอุดหูหรืออุดช่อง WEAR EAR PROTECTION |
| MA 01 | | MA 02 | |  | สวมที่ครอบหูลดเสียง WEAR EARMUFF |
| | | | |  | ใส่สารอุดตาหรือใส่ตา WEAR EYE PROTECTION |
| | | | |  | สวมแว่นตานิรภัย WEAR SAFETY GLASSES |
| MA 04-1 | | | | | |
|  | เชื่อมต่อสายดิน CORRECT EARTH TERMINAL TO THE GROUND |  | ดูสิ่งพิมพ์คำแนะนำ REFER TO INSTRUCTION MANUAL/BOOKLET |  | ใส่สารอุดตาหรือใส่ตา WEAR EYE PROTECTION |
| MA 05 | | MA 06 | |  | ใส่รองเท้าที่ปลอดภัย WEAR SAFETY FOOTWEAR |
| | | | |  | สวมรองเท้าที่ปลอดภัย WEAR SAFETY SHOES |
| | | | |  | ใส่สารอุดมือ WEAR PROTECTIVE GLOVES |
| MA 09 | | | | | |
|  | สวมถุงมือที่ปลอดภัย WEAR HAND PROTECTIVE |  | ใส่สารอุดตัวที่ปลอดภัย WEAR PROTECTIVE CLOTHING |  | ล้างมือให้สะอาด WASH YOUR HANDS |
| MA 09-1 | | MA 10 | |  | ใช้บันไดราวจับ USE HANDRAIL |
| | | | |  | ใส่สารอุดหน้าหรือใส่ตา WEAR FACE SHIELD |
| | | | |  | สวมเกราะป้องกันหรือใส่ตา WEAR FACE SHIELD |
| MA 13-1 | | | | | |
|  | ใส่สารอุดหัวหรือใส่ตา WEAR HEAD PROTECTION |  | สวมหมวกนิรภัย WEAR SAFETY HELMET |  | ใส่สารอุดตัวที่ทนความร้อน WEAR HEAT-RESISTANT CLOTHING |
| MA 14 | | MA 14-1 | |  | ใส่สารอุดหน้าหรือใส่ตา WEAR A MASK |
| | | | |  | ใส่สารอุดตาหรือใส่ตา WEAR RESPIRATORY PROTECTION |
| | | | |  | ใส่สายรัดนิรภัย WEAR SAFETY HARNESS |
| MA 18 | | | | | |
|  | สวมหน้ากากป้องกันแสง WEAR SAFETY WELDING MASK |  | ใส่สายรัดนิรภัย WEAR SAFETY BELT |  | ใช้กระดาษเช็ดมือ USE HANDKER |
| MA 18-1 | | MA 19 | |  | ใช้สะพานเดิน USE FOOTBRIDGE |
| | | | |  | ตัดการเชื่อมต่อก่อน DISCONNECT BEFORE CARRYING OUT MAINTENANCE OR REPAIR |
| MA 23 | | | | | |

ป้ายแสดงเกี่ยวกับเรื่องความปลอดภัย (ต่อ)

ป้ายเตือน เป็นการเตือนว่าพื้นที่นั้นๆ ผู้ปฏิบัติงาน ต้องระวังอะไรบ้าง เพื่อเป็นการป้องกันอันตรายที่อาจจะเกิดขึ้น เช่น ระวังพื้นต่างระดับ เป็นต้น

ป้ายความปลอดภัย SAFETY SIGNS

อ้างอิง มอก. 635-2554

เครื่องหมายเตือน

ขนาด 20x30, 30x45 cm.

Warning Signs

| | | | | | |
|--|---|---|--|---|--|
|  ระวังอันตราย DANGER WA 01 |  ระวังวัตถุระเบิด BEWARE EXPLOSIVE MATERIAL WA 02 |  ระวังวัตถุกัมมันตรังสี BEWARE RADIOACTIVE MATERIAL WA 03 |  ระวังลำแสงเลเซอร์ BEWARE LASER BEAM WA 04 |  ระวังรังสีชนิดไม่ก่อไอออน BEWARE NON-IONIZING RADIATION WA 05 |  ระวังสนามแม่เหล็ก BEWARE MAGNETIC FIELD WA 06 |
|  ระวังสิ่งกีดขวาง BEWARE OBSTACLES WA 07 |  ระวังตก BEWARE DROP WA 08 |  ระวังอันตรายจากสิ่งมีชีวิต BEWARE BIOLOGICAL HAZARD WA 09 |  ระวังอุณหภูมิต่ำจนเยือกแข็ง BEWARE LOW TEMPERATURES / FREEZING CONDITIONS WA 10 |  ระวังพื้นลื่น BEWARE SLIPPERY SURFACE WA 11 |  ระวังอันตรายจากไฟฟ้า BEWARE ELECTRICITY WA 12 |
|  ระวังสุนัข BEWARE GUARD DOG WA 13 |  ระวังรถยก BEWARE FORK LIFT WA 14 |  ระวังของหนักจากที่สูง BEWARE OVERHEAD LOAD WA 15 |  ระวังวัตถุพิษ BEWARE TOXIC MATERIAL WA 16 |  ระวังพื้นร้อน BEWARE HOT SURFACE WA 17 |  ระวังเครื่องมือทำงานโดยอัตโนมัติ BEWARE AUTOMATIC START-UP WA 18 |
|  ระวังถูกทับ BEWARE CRUSHING WA 19 |  ระวังสิ่งกีดขวางจากที่สูง BEWARE OVERHEAD OBSTACLES WA 20 |  ระวังวัตถุไวไฟ BEWARE FLAMMABLE WA 21-1 |  ระวังวัตถุไวไฟ BEWARE FLAMMABLE WA 21-2 |  ระวังสารไวไฟ BEWARE FLAMMABLE LIQUID WA 21-3 |  ระวังแก๊สไวไฟ BEWARE FLAMMABLE GAS WA 21-4 |
|  ระวังของมีคม BEWARE SHARP ELEMENTS WA 22 |  ระวังสารกัดกร่อน BEWARE CORROSIVE SUBSTANCE WA 23 |  ระวังหนีบมือ BEWARE OF CRUSHING HAND WA 24 |  ระวังแสงจ้า BEWARE OPTICAL RADIATION WA 25 |  ระวังสารออกซิไดซ์ BEWARE OXIDIZING SUBSTANCE WA 26 |  ระวังอันตรายจากเครื่องจักร BEWARE MOVING MACHINERY WA 27 |

ป้ายแสดงเกี่ยวกับเรื่องความปลอดภัย (ต่อ)

ป้ายห้าม เป็นการห้ามว่าพื้นที่นั้นๆ ผู้ปฏิบัติงาน ต้องห้ามทำหรือพกพาอะไรบางอย่างเข้าพื้นที่บ้าง เพื่อเป็นการป้องกันอันตรายที่อาจจะเกิดขึ้น เช่น พื้นที่คลัง ฯลฯ ห้ามพกพาบุหรี่เข้า, ห้ามจุดไฟ เป็นต้น

ป้ายความปลอดภัย SAFETY SIGNS 

อ้างอิง มอก. 635-2554

เครื่องหมายห้าม ขนาด 20x30, 30x45 cm. **Prohibition Signs**

| | | | | | |
|---|---|--|---|---|--|
|  ห้ามผ่าน NO PASS PR 01 |  ห้ามสูบบุหรี่ NO SMOKING PR 02 |  ห้ามจุดไฟ NO FIRE IGNITION PR 03-1 |  ห้ามจุดไฟโดยประมาท NO FIRE IGNITION PR 03-2 |  ห้ามเข้า NO ENTRY PR 04-1 |  ห้ามรถบรรทุกส่วนบุคคล AUTHORIZED PERSONNEL ONLY PR 04-2 |
|  ห้ามใช้ดื่ม NO DRINKING WATER PR 05 |  ห้ามรถยกเข้า NO FORKLIFT PR 06 |  ห้ามเข้าใกล้เครื่องฝังหัวใจ NO ACCESS FOR PERSONS WITH PACEMAKERS PR 07 |  ห้ามใส่เครื่องประดับโลหะ NO METALLIC ARTICLES OR WATCHES PR 08 |  ห้ามใช้ถังดับเพลิง DO NOT EXTINGUISH WITH WATER PR 09 |  ห้ามสัมผัส DO NOT TOUCH PR 10 |
|  ห้ามใช้โทรศัพท์มือถือ NO ACTIVATED MOBILE PHONES PR 11 |  ห้ามเข้าใกล้เครื่องฝังโลหะ NO ACCESS FOR PERSONS WITH METALLIC IMPLANTS PR 12 |  ห้ามยื่นมือเข้าไป NO REACHING IN PR 13 |  ห้ามผลัก NO PUSHING PR 14 |  ห้ามนั่ง NO SITTING PR 15 |  ห้ามเหยียบ NO STEPPING ON SURFACE PR 16 |
|  ห้ามใช้สิ่งของติดไฟ DO NOT USE LIFT IN THE EVENT OF FIRE PR 17 |  ห้ามนำสุนัขเข้า NO DOGS PR 18 |  ห้ามรับประทานอาหารหรือเครื่องดื่ม NO EATING OR DRINKING PR 19 |  ห้ามวางสิ่งกีดขวาง DO NOT OBSTRUCT PR 20 |  ห้ามเดินหรือยืนบริเวณนี้ DO NOT WALK OR STAND HERE PR 21 |  ห้ามสวมรองเท้าแตะ NO SLIPPER PR 22 |
|  ห้ามถ่ายรูป NO TAKING PICTURE PR 23 |  ห้ามสัมผัสหรือแตะต้องคนทำงาน DO NOT TOUCH MEN WORKING PR 24 |  ห้ามสัมผัสหรือแตะต้องคนทำงาน DO NOT TOUCH MEN WORKING PR 25 |  ห้ามใช้เครื่องจักร DO NOT USE THIS MACHINERY PR 26 |  ห้ามแตะต้องเครื่องจักร DO NOT TOUCH THIS MACHINERY PR 27 |  ห้ามแตะต้องเครื่องจักรขณะเดินเครื่อง DO NOT TOUCH WHEN ON OPERATING PR 28 |

ป้ายแสดงเกี่ยวกับเรื่องความปลอดภัย (ต่อ)

ป้ายแสดงสภาวะปลอดภัย จะแทนสัญลักษณ์ด้วยสีเขียว เพื่อสื่อความหมายว่า หรือบ่งชี้ถึงสิ่งทีปลอดภัย เช่น ทางออกฉุกเฉิน, ห้องปฐมพยาบาล, จุดติดตั้งอุปกรณ์ชำระล้างฉุกเฉิน, จุดติดตั้งอ่างล้างตา, แสดงจุดที่ตั้งของน้ำดื่ม เพื่อให้เจ้าหน้าที่ หรือพนักงานที่ปฏิบัติงานได้ทราบถึงจุดที่ตั้งเมื่อเกิดเหตุฉุกเฉิน หรือเมื่อมีความต้องการจะใช้ และจะมีข้อความสีขาวเป็นข้อความในป้ายเพื่ออธิบายความหมายของป้ายนั้นๆ



การป้องกันอัคคีภัย

เนื่องจากพื้นที่โรงโม่หินเป็นพื้นที่คลังเก็บวัตถุระเบิด ซึ่งเป็นเชื้อเพลิงไวไฟ แต่เราสามารถลดอันตรายจากโอกาสในการเกิดเพลิงไหม้หรือระเบิดได้ โดยการวางแผนการทำงานที่เป็นระบบและปฏิบัติตามแผนงานความปลอดภัยอย่างเคร่งครัด จะช่วยลดอัตราการเกิดอุบัติเหตุได้

วิธีการทำงานอย่างปลอดภัยควรดำเนินการดังนี้

1. เก็บสารไวไฟไว้ในถังเก็บนิรภัย
2. ห้ามสูบบุหรี่หรือทำให้เกิดประกายไฟในบริเวณที่เก็บสารไวไฟ/จะต้องสูบบุหรี่เฉพาะพื้นที่ที่ได้จัดเตรียมไว้เท่านั้น
3. บริเวณที่เก็บสารไวไฟจะต้องใช้อุปกรณ์ส่องสว่างแบบพิเศษ หรืออุปกรณ์ป้องกันการเกิดประกายไฟ
4. การถ่ายเทสารไวไฟจากภาชนะหนึ่งไปยังอีกภาชนะหนึ่ง จะต้องป้องกันการเกิดประกายไฟเนื่องจากไฟฟ้าสถิต โดยการใช้วิธีการต่อสัมผัสระหว่างภาชนะทั้งสองหรือการต่อสายดิน
5. เก็บเศษผ้าที่เปื้อนน้ำมันไว้ในภาชนะที่เหมาะสม เพื่อป้องกันการลุกไหม้ได้เอง
6. ต้องระวังเกี่ยวกับก๊าซไวไฟต่าง ๆ เพราะมันสามารถผสมกับอากาศได้ง่าย และรวดเร็วซึ่งจะทำให้ เกิดการระเบิดหรือลุกไหม้
7. ต้องระวังถึงก๊าซความดันสูง เพราะอาจเกิดการระเบิดหรือลุกไหม้ได้ง่าย
8. ต้องปฏิบัติตามข้อกำหนดที่ได้ระบุไว้เกี่ยวกับความร้อนและการทำให้เกิดประกายไฟ
9. ในการปฏิบัติงานที่มีความร้อน จะต้องตรวจสอบบริเวณที่ปฏิบัติงานนั้น ว่ามีสิ่งที่ทำให้เกิดเพลิงไหม้ได้หรือไม่ (เช่น น้ำมัน จาระบี เศษผ้าเปื้อนน้ำมัน หรือของเสียบางชนิด เป็นต้น)

10. ถ้าการปฏิบัติงานที่มีความร้อนเกิดขึ้นในบริเวณท่อสายไฟฟ้า การติดตั้งอุปกรณ์ไฟฟ้าหรือแผงควบคุม จะต้องได้รับอนุญาตจากหัวหน้างาน และต้องห้ามอุปกรณ์เหล่านั้นเพื่อป้องกันประกายไฟหรือ เปลวไฟด้วย
11. พนักงานทุกคนจะต้องผ่านการอบรมการใช้อุปกรณ์ดับเพลิงเบื้องต้น



สารเคมีหรือวัตถุที่เป็นอันตราย

สารเคมีหรือวัตถุที่เป็นอันตรายทุกชนิดจะต้องมีเอกสารกำกับเกี่ยวกับอันตรายของวัตถุนั้นๆ ผู้ปฏิบัติงานทุกคนจะต้องปฏิบัติตามแผนฉุกเฉินที่สอดคล้องกับวัตถุอันตรายนั้น

สารเคมีหรือวัตถุที่เป็นอันตรายทุกชนิดจะต้องจัดเก็บโดยเน้นการปฏิบัติตามคำแนะนำของผู้ผลิต และพนักงานที่จะปฏิบัติงานกับสารเคมีหรือวัตถุนั้น ต้องได้รับการฝึกอบรมเกี่ยวกับความปลอดภัยในการปฏิบัติงานวิธีการทำงานอย่างปลอดภัย

วิธีการทำงานอย่างปลอดภัย ควรดำเนินการดังนี้

1. ไม่ควรใช้สารเคมีหรือวัตถุที่มีพิษที่ไม่มีข้อมูลเกี่ยวกับความปลอดภัยของวัตถุนั้น ทั้งนี้เพื่อความปลอดภัยต่อผู้ใช้งาน
2. ต้องใช้อุปกรณ์คุ้มครองความปลอดภัยส่วนบุคคลที่เหมาะสมในขณะที่ปฏิบัติงานกับสารเคมีหรือวัตถุอันตรายเหล่านี้
3. เมื่อมีการใช้หรือเติมวัตถุที่มีพิษควรทำเครื่องหมายแสดงปริมาณสุดท้ายไว้เพื่อให้สามารถคาดคะเน ปริมาณที่ถูกใช้ไปแล้วได้
4. เมื่อวัตถุเหลวหกลงบนพื้นจะต้องทำความสะอาดด้วยวิธีที่ถูกต้องและรวดเร็ว
5. ภาชนะบรรจุวัตถุที่มีพิษที่ใช้หมดแล้วอาจเกิดอันตรายได้โดยอาจเกิดการระเบิดหรือลุกไหม้จะต้องแยกจัดเก็บอย่างเหมาะสม
6. สารเคมีหรือวัตถุอันตรายบางชนิดต้องเก็บในที่ที่มีการระบายอากาศเป็นพิษและต้องแยกออกจากวัตถุอื่น
7. เมื่อมีปัญหาเกี่ยวกับวัตถุที่มีพิษเหล่านี้โปรดปรึกษาหัวหน้างานหรือเจ้าหน้าที่ความปลอดภัยทันที

สารเคมีหรือวัตถุอันตราย มีพิษ จัดอันตรายตามมาตรฐานสากล 3 รูปแบบคือ

1. รูปแบบสหประชาชาติ (UN Number)



HM01



HM02



HM03



HM04



HM05



HM06



HM07



HM08



HM09



HM10



HM11



HM12



HM13



HM14



HM15

2. รูปแบบข้าวหลามตัดหรือไดมอนด์หรือมาตรฐาน เอ็นเอฟพีเอ 704 (NFPA 704)



3. รูปแบบ สัญลักษณ์อันตราย (Hazard Symbol) ตาม EU



Explosive



Oxidising



**Extremely
flammable**



Corrosive



**Dangerous
for the
environment**



Harmful



**Highly
flammable**



Toxic



Irritant



Very toxic

ความเป็นระเบียบเรียบร้อยของสถานที่

1. สถานที่ทำงานจะต้องดูแล พื้น บันได ทางเดิน ในบริเวณหน่วยงาน สำนักงานและห้องน้ำของหน่วยงานให้สะอาดและเป็นระเบียบ
2. ไม่ให้มีสิ่งกีดขวางหรือ เปรอะเปื้อน ที่จะเกิดอุบัติเหตุ สะดุด หกล้ม จะต้องจัดการพื้นที่ทำงานให้อยู่ในสภาพที่เป็นระเบียบเรียบร้อยตลอดเวลา
3. การทิ้งขยะต้องทิ้งขยะในพื้นที่ที่จัดไว้ เท่านั้นเพื่อช่วยให้เกิดความสะอาดของพื้นที่และความเป็นระเบียบเรียบร้อยในบริเวณเขตหน่วยงาน
4. ถังขยะทุกใบ และของเหลือใช้ จะต้องแสดงเครื่องหมายให้ทราบชนิดของขยะหรือของเหลือใช้นั้นอย่างชัดเจน
5. ของเสียที่ติดไฟได้ง่ายต้องเก็บไว้ในถังโลหะ และเก็บไว้ในที่ปลอดภัยห่างจากแหล่งกำเนิดไฟ
6. เพื่อเป็นการรักษามาตรฐานการทำงานภายในหน่วยงาน จะต้องจัดเก็บอุปกรณ์ต่างๆในสภาพที่เรียบร้อยและซ่อมแซมให้อยู่ในสภาพดีพร้อมใช้งานตลอดเวลา เมื่อมีการชำรุดต้องรายงานข้อบกพร่องต่างๆให้หัวหน้างานทราบ

เราเชื่อมั่นว่า ทุกๆท่าน สามารถมีส่วนร่วมให้เกิดสภาพแวดล้อมที่ดีในการทำงานได้

ฝุ่นละออง และสิ่งเจือปนอื่นๆที่ลอยในอากาศ

เนื่องจากพื้นที่โครงการเป็นพื้นที่โรงโม่หิน ดังนั้นจึงมีฝุ่นละอองที่เข้าสู่ระบบทางเดินหายใจ การป้องกันระบบทางเดินหายใจจากฝุ่นละออง อาจทำได้โดยการสวมอุปกรณ์ป้องกันระบบหายใจ หรือที่เรียกว่าหน้ากากกรองฝุ่น คือ

1. หน้ากากกรองฝุ่นอาจจะทำจากวัสดุจำพวกผ้า กระดาษ วัสดุสังเคราะห์อื่นๆ
2. หน้ากากกรองไอพิษจะต้องทำจากวัสดุสังเคราะห์เท่านั้น การปฏิบัติงานในที่ที่มีฝุ่นละอองหรือก๊าซที่เป็นอันตรายเป็นจำนวนมากเหล่านี้จะต้องสวมอุปกรณ์ป้องกันตลอดเวลาที่อยู่ในบริเวณนั้น

การปฐมพยาบาล

ข้อแนะนำการปฐมพยาบาล

1. หากรู้สึกว่ายว่จ่นไม่สามารถทำงานต่อไปได้ให้แจ้งหัวหน้าทราบทันที
2. หากได้รับบาดเจ็บในการทำงานต้องแจ้งให้หัวหน้างานรู้ทันที ไม่ว่ามากหรือน้อย
3. การปฐมพยาบาลจะทำได้เฉพาะรายที่ไ้ได้รับบาดเจ็บเล็กน้อย ส่วนที่ไ้ได้รับบาดเจ็บมาก ควรให้แพทย์เป็นผู้ดูแล พึ่งระลึกอยู่เสมอว่าในรายที่ไ้ได้รับบาดเจ็บมากๆ การปฐมพยาบาลทำเพียงเบื้องต้นก่อนถึงมือหมอ การช่วยเหลืออย่างฉับพลันทันทีหลังเกิดอุบัติเหตุอาจเป็นการช่วยชีวิตได้

หลักการที่ควรจำเพื่อใช้ในการช่วยเหลือคนเจ็บจากอุบัติเหตุ

1. อย่าตื่นตกใจ
2. ป้องกันผู้บาดเจ็บ อย่าให้ได้รับบาดเจ็บเพิ่มขึ้น
3. เมื่อพบว่าผู้ปวยมีชีพจรอ่อนให้ทำการช่วยหายใจ
3. ผู้รับบาดเจ็บมีเลือดออกให้ห้ามเลือด
4. ถ้าอาการบาดเจ็บสาหัส อย่าเคลื่อนย้ายผู้ได้รับบาดเจ็บนอกจากจำเป็นจริงๆ
5. เรียกรถพยาบาลหรือนำส่งแพทย์โดยเร็วที่สุด และแจ้งรายละเอียดต่างๆอย่างชัดเจนและถูกต้อง
6. ป้องกันผู้ได้รับบาดเจ็บจากสภาพแวดล้อม เช่น ฝุ่น อากาศหนาว หรือคนมุงทำให้อึดอัดและให้กำลังใจผู้ไ้บาดเจ็บตลอดเวลา
7. อย่าให้ผู้ได้รับบาดเจ็บดื่มน้ำ หรือรับประทานอาหารทันที



ข้อแนะนำในการปฐมพยาบาล สำหรับผู้ที่หมดสติ

1. ขยายเครื่องแต่งกายให้หลวม เพื่อให้โลหิตไหลเวียนได้โดยสะดวก
2. ให้ความอบอุ่น คอยเช็ดเหงื่อให้แห้ง แต่อย่าใช้ผ้าหนาๆคลุมจนเหงื่อไหลออกมาก จะทำให้เสียน้ำ และเกลือแร่มากขึ้น ทำให้เกิดอาการหนักมากขึ้น
3. ให้นอนราบช่วยในการทำงานของหัวใจ ถ้าหมดสติก็ให้นอนท่าที่ปลอดภัย เช่น นอนตะแคงหรือนอนคว่ำ เพื่อช่วยให้หัวใจสูบฉีดเลือดขึ้นสมองง่ายขึ้น สมองได้รับออกซิเจนสะดวกขึ้น (การนอนศีรษะต่ำไม่ควรใช้ นอนราบก็พอเนื่องจากการนอนราบช่วยการทำงานของหัวใจมิใช่ไล่เลือดไปสมอง)
4. ถ้ามีอาการตกเลือดให้รีบทำการห้ามเลือด ถ้าหยุดหายใจก็ช่วยผายปอด ถ้ามีกระดูกหักต้องเข้าเฝือกชั่วคราวก่อนเคลื่อนย้าย
5. อาจบำรุงหัวใจ โดยให้ดื่มกาแฟดำ (ถ้ายังรู้สึกตัว)
6. นำส่งแพทย์หรือโรงพยาบาลหรือโทรสายด่วน 1669



การป้องกันโรคจากการทำงาน

อาชีวอนามัย (Occupational Health) เป็นการส่งเสริมสุขภาพการทำงานให้คงไว้ซึ่งสุขภาพกาย ใจ และความเป็นอยู่ที่ดีในสังคม รวมทั้งเป็นการป้องกันไม่ให้เกิดการ เบี่ยงเบนด้านสุขภาพที่มีสาเหตุจากการทำงานของคนทำงานในทุกอาชีพ โดยการดูแลสภาพแวดล้อม เครื่องมือ กระบวนการให้เหมาะสมกับสุขภาพกาย และจิตใจของคนทำงาน โดยการปรับงานแต่ละงานให้เข้ากับคนแต่ละคน

องค์การอนามัยโลก (WHO) และองค์การแรงงานระหว่างประเทศ (ILO) ได้ให้นิยามโรคจากการประกอบอาชีพและโรคเนื่องจากงานตามสาเหตุปัจจัยไว้ดังนี้

1. โรคจากการประกอบอาชีพ (Occupational Diseases) หมายถึง โรคหรือการเจ็บป่วยที่เกิดขึ้นกับคนทำงาน โดยมีสาเหตุจากการสัมผัสสิ่งคุกคามสุขภาพในที่ทำงาน ซึ่งอาการเจ็บป่วยเกิดขึ้นกับผู้ปฏิบัติงานในขณะที่ทำงานหรือหลังจากการทำงานเป็นเวลานาน โรคจากการประกอบอาชีพบางโรคอาจเกิดภายหลังหยุดการทำงานหรือลาออกจากงานนั้นๆแล้ว ทั้งนี้ขึ้นอยู่กับประเภทของสิ่งคุกคามสุขภาพ รวมทั้งโอกาสหรือ วิธีการที่ได้รับ ตัวอย่างของโรคที่สำคัญ เช่น โรคพิษตะกั่ว โรคซิลิโคสิส(โรคปอดจากฝุ่นหิน) โรคพิษสารตัวทำละลายต่างๆ (Organic solvent toxicity) เป็นต้น

2. โรคเนื่องจากงาน (Work-related Diseases) หมายถึง โรคหรือความเจ็บป่วยที่เกิดขึ้นกับคนทำงาน โดยมีสาเหตุจากปัจจัยหลายอย่างประกอบกัน และการทำงานในอาชีพเป็นปัจจัยหนึ่งของการเกิดโรค ตัวอย่างเช่น โรคเบาหวานจะมีอาการโรคเส้นเอ็นอักเสบได้ง่าย ดังนั้นลักษณะการท างานในอาชีพ หากมีการ ออกแรงซ้ำๆ หรือมีท่าทางการท างานที่ไม่ถูกต้อง ก็จะแสดงอาการขึ้น เป็นต้น

3. โรคจากมลพิษสิ่งแวดล้อม (Environmental Diseases) หมายถึงผลกระทบที่เกิดจากมลพิษปนเปื้อน ในดิน น้ำ อากาศ ทั้งจากธรรมชาติและกิจกรรมของมนุษย์ ที่ทำให้เกิดโรคหรือผลกระทบทั้งแบบเฉียบพลันและเรื้อรัง

การป้องกันโรค

1. การรู้สาเหตุของการเกิดโรค ได้แก่ รู้ว่าโรคปอดที่ทำให้คนงานและผู้อาศัยใกล้เคียงโรงงานไหมหินที่มีฝุ่นหินทรายฟุ้งกระจายนั้นเป็นโรคปอดอักเสบจากฝุ่นซิลิกา การป้องกันคือคนทำงานต้องใส่เครื่องป้องกันฝุ่น และต้องกำจัดฝุ่นหินนั้นไม่ให้คนไปสัมผัส โดยการปรับปรุงสิ่งแวดล้อมให้สะอาด เป็นต้น

2. การรู้การกระจายของโรค โดยใช้วิธีการทางระบาดวิทยา เพื่อให้ทราบกลุ่มบุคคลที่เกิดโรค พื้นที่เกิดโรคและเวลาในการเกิดโรค (person, place, time) จะได้ควบคุมป้องกันไม่ให้โรคแพร่กระจายได้อย่างทันทั่วทั้งที่ ในขณะเดียวกันต้องมีการอบรมสุขศึกษาและความรู้เรื่องโรคต่างๆให้กับพนักงานเพื่อทราบจะได้ป้องกันตัวเองอย่างถูกวิธีด้วย

3. การรู้ธรรมชาติของการเกิดโรค เนื่องจากโรคแต่ละโรคและกลุ่มโรคจะมีการดำเนินของโรคที่ต่างกันออกไป ซึ่งมีผลต่อการกำหนดวิธีการป้องกันที่เหมาะสม ได้แก่ การป้องกันระยะที่เริ่มได้รับปัจจัยก่อโรค ระยะสะสมที่ยังไม่แสดงอาการ ระยะปรากฏอาการเริ่ม ระยะโรครุนแรง และระยะหายของโรคที่อาจตายหรือปรากฏความพิการ เป็นต้น

“เมื่อรู้ถึงสาเหตุของโรคแล้วก็จะทำให้สามารถวางแผนการรักษาได้อย่างถูกต้องแม่นยำ แต่ที่สำคัญที่สุดคือต้องมีมาตรการการป้องกันที่รอบคอบชัดเจน เพราะการป้องกันที่ดีจะนำมาซึ่งสุขภาพอนามัยที่แข็งแรงไม่เจ็บป่วยง่าย ทำให้คนทำงานมีชีวิตความเป็นอยู่ที่ดี ซึ่งจะทำงานที่ออกมาได้มีประสิทธิภาพ เป็นผลดีกับทั้งนายจ้างและลูกจ้าง”

บทความจาก
แพทย์หญิงปริญญา ใจดีเจริญ
สาขา: อาชีวเวชศาสตร์

การรายงานอันตรายหรืออุบัติเหตุ

1. การได้รับบาดเจ็บ (แม้แต่เพียงเล็กน้อย) หรือเกิดเหตุการณ์ที่อาจก่อให้เกิดบาดเจ็บหรือได้รับความเสียหายต้องรายงานให้หัวหน้างานทราบทันที และจัดทำรายงานในใบรายงานอุบัติเหตุด้วย เพื่อให้มีการหาแนวทางในแก้ไขอันเป็นการป้องกันมิให้เกิดปัญหาซ้ำอีก
2. หัวหน้างาน/เจ้าหน้าที่ความปลอดภัยหน้างาน ต้องแจ้งเจ้าหน้าที่ความปลอดภัยในการทำงานระดับวิชาชีพทราบทันที เมื่อเหตุการณ์ใดเหตุการณ์หนึ่งเกิดขึ้น
 - 2.1 การตาย
 - 2.2 อุบัติเหตุถึงขั้นหยุดงาน
 - 2.3 อุบัติเหตุที่ไม่ถึงขั้นหยุดงาน แต่มีผู้ได้รับบาดเจ็บรักษาตัวอยู่ที่โรงพยาบาล
 - 2.4 อุบัติเหตุที่เกิดจากยานพาหนะ
 - 2.5 อุปกรณ์/เครื่องมือที่ได้รับความเสียหาย
 - 2.6 เพลิงไหม้/แก๊สรั่ว
 - 2.7 การไม่ปฏิบัติตามกฎระเบียบว่าด้วยการรักษาความปลอดภัย
 - 2.8 เหตุการณ์ที่เกือบจะเป็นอุบัติเหตุ ที่มีศักยภาพในการทำให้เกิดอุบัติเหตุหรือทรัพย์สินเสียหาย
3. การกระทำ/สภาพที่ไม่ปลอดภัยต้องรายงานให้หัวหน้าของท่านทราบทันที
4. รายงานอุบัติเหตุต้องครบถ้วนและส่งมายังหน่วยงานความปลอดภัยทันที ภายใน 24 ชั่วโมงหลังเกิดเหตุการณ์
5. เมื่อเกิดอุบัติเหตุขึ้น สามารถติดต่อประสานงานขอความช่วยเหลือได้ที่ เจ้าหน้าที่ความปลอดภัยหน้างานหรือที่หน่วยงานความปลอดภัย เบอร์โทรศัพท์ 038-197519 /วิทยุ ช่อง 72
6. หน่วยงานติดต่อประสานงานกับสถานพยาบาลในท้องถิ่น คือ โรงพยาบาลบ้านบึง เบอร์โทรศัพท์ 038-442200

บทลงโทษทางวินัย

ระบบการดักเตือนสำหรับผู้ที่ถูกพบว่าทำงานไม่ปลอดภัยตามกฎหมายระเบียบความปลอดภัยหรือไม่ทำตามขั้นตอนการทำงานบทลงโทษทางวินัยมี 4 ระดับ ตามความรุนแรงของการทำงานที่ฝ่าฝืนกฎระเบียบความปลอดภัยดังนี้

| ความรุนแรงของการลงโทษ | เกณฑ์การพิจารณา | บทลงโทษ | หมายเหตุ |
|---------------------------------------|---|--|--|
| 1 การพักเคืองตัวชั่วคราว | พฤติกรรมที่มีโอกาสก่อให้เกิดความรุนแรงไม่มาก | การพักเคืองตัวชั่วคราวและบันทึกเป็นหลักฐาน | 2 ครั้ง เท่ากับ 1 ครั้งการพักเคืองตัวชั่วคราว ลักษณะอักษร |
| 2 คัดเคืองตัวลาออกลักษณะอักษร 1 ครั้ง | พฤติกรรมที่มีโอกาสก่อให้เกิดความรุนแรงไม่มาก แต่เกิดขึ้นเป็นครั้งที่ 2 | การพักเคืองตัวเป็นลาออกลักษณะอักษรจากบริษัท และลงชื่อรับทราบโดยพนักงาน | 2 ลาออกลักษณะอักษรเท่ากับ 1 พัก |
| คัดเคืองตัวลาออกลักษณะอักษร 2 ครั้ง | พฤติกรรมที่มีโอกาสก่อให้เกิดความรุนแรงถึงขั้นบาดเจ็บ | การพักเคืองตัวเป็นลาออกลักษณะอักษรจากบริษัท และลงชื่อรับทราบโดยพนักงาน | |
| 3 พักงาน | พฤติกรรมที่มีโอกาสก่อให้เกิดความรุนแรงถึงขั้นบาดเจ็บสาหัสขึ้นไป | <ul style="list-style-type: none"> - พักงานอย่างน้อย 3 วัน หากถูกพักงานครั้งแรก - พักงาน 7 วัน หากถูกพักงานเป็นครั้งที่ 2 - ห้ามไม่ให้เข้าพื้นที่ คลัง ฯลฯ ปกท. อย่างถาวรเมื่อถูกพักงานเป็นครั้งที่ 3 | |
| 4 ไล่ออก | <ul style="list-style-type: none"> - ถูกพักงาน 3 ครั้ง - ฝ่าฝืนกฎความปลอดภัยขั้นสูงสุด - ดักไขมัน - ทะเลาะวิวาท | ไล่ออก | |

โปรแกรมส่งเสริมความปลอดภัย

โปรแกรมส่งเสริมความปลอดภัยของโรงโม่หินที่สำคัญมีดังนี้

การวิเคราะห์ความปลอดภัยในการทำงาน - เจเอสเอ (JSA)

การวิเคราะห์ความปลอดภัยในการทำงาน เป็นกระบวนการที่ทีมผู้ทำงานจะมีการระบุอันตรายของงานแล้วหาวิธีการลดและควบคุมอันตรายนั้นๆไว้ล่วงหน้าในช่วงการวางแผนงาน เจเอสเอ ต้องทำสำหรับทุกๆงานและถือว่าเป็นส่วนหนึ่งของใบอนุญาตทำงาน โดย เจเอสเอต้องติดไว้ในบริเวณพื้นที่ทำงานตลอดเวลา พร้อมทั้งจะให้ตรวจสอบได้ เตรียมโดยผู้บริหารหรือหัวหน้างาน ก่อนการทำงานเนื้อหาในส่วนนี้จะไม่เปลี่ยนหากทำงานในลักษณะเดิมตลอดช่วงเวลาการทำงาน โดยจะเป็นการระบุขั้นตอนการทำงาน อันตรายของงานในแต่ละขั้นตอนการทำงานที่ชัดเจน และวิธีการป้องกันที่ชัดเจนและสามารถปฏิบัติได้ สำหรับการเขียนเอกสารส่วนนี้จะต้องได้รับการรับรองโดย คณะกรรมการความปลอดภัย โดยหัวหน้างานจะต้องมีการอธิบายทำความเข้าใจกับลูกทีมทุกคนก่อนการเริ่มงานเพื่อให้เกิดความปลอดภัยในการทำงานตามที่ได้ระบุไว้ใน เจเอสเอ โดยระหว่างการทำงานหัวหน้างานมีหน้าที่ตรวจสอบว่าลูกทีมได้ปฏิบัติงานตามขั้นตอนที่ระบุไว้ใน เจเอสเอ พร้อมกับลงชื่อกำกับไว้เป็นหลัก



